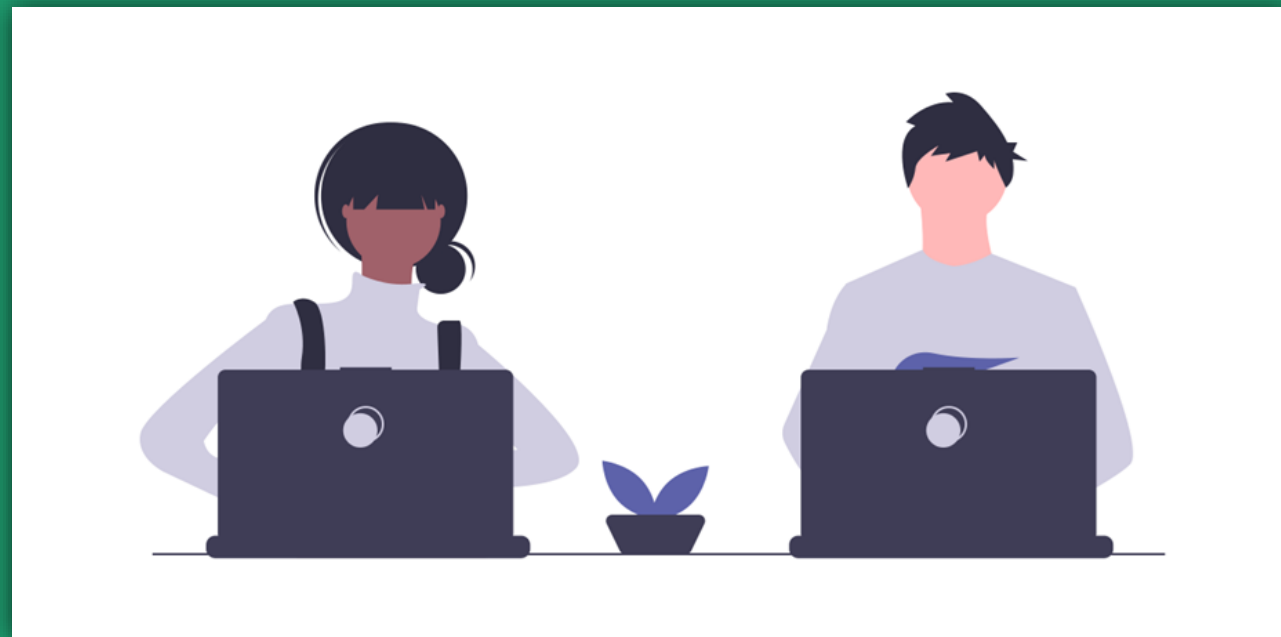


WYCHOWANIE TO PODSTAWA

WITAMY WAS W KURSIE!
ŻYCZYMY WARTOŚCIOWYCH
DOŚWIADCZEŃ!



Projekt “Wychowanie to podstawa” korzysta z dofinansowania o wartości 109 tys. euro otrzymanego od Islandii, Liechtensteinu i Norwegii w ramach Funduszy EOG.

Celem programu “Wychowanie to podstawa” jest przygotowanie i upowszechnienie modelowego procesu planowania, tworzenia i wdrażania rozwiązań wzmacniających funkcję wychowawczą szkoły, nastawioną na kształcenie u uczniów i uczennic kompetencji społecznych, obywatelskich i osobistych, przy jednoczesnym wzmocnieniu inkluzyjności działań edukacyjnych.



PREZENTUJEMY CELE I KRYTERIA KURSU

CEL KURSU:

Inspirowanie i wzmacnianie uczestników i uczestniczek kursu w planowaniu i realizacji działań wychowawczych z uczniami i uczennicami, obejmujących całe doświadczenie szkolne.

STOP-KLATKA

W kursie proponujemy Ci „stop-klatki”, które służą temu, by przyglądać się, jak się uczymy. Znajdziesz je na ekranach w postaci ramki z tytułem **DLACZEGO?** lub **WYJAŚNIENIE**, lub **WSKAZÓWKA** czy **REFLEKSJA**.



KRYTERIA SUKCESU KAŻDEGO Z MODUŁÓW W KURSIE

W module OU (osoba uczestnicząca):

1. **zapozna się z treściami merytorycznymi modułu (np. teksty, filmy, podcasty, nagrania webinarów, ilustracje),**
2. **wyberze inspirujące dla siebie i adekwatne do wyzwań wychowawczych, z którymi się mierzy, zadanie praktyczne do realizacji z uczniami i uczennicami (zadanie / narzędzie / działanie),**
3. **zaadaptuje wybrane zadanie praktyczne (działanie / narzędzie, zagadnienie) do kontekstu własnej pracy wychowawczej i zaplanuje proces jego wykorzystania,**
4. **zrealizuje wybrane zadanie praktyczne,**
5. **podda refleksji zrealizowane zadanie praktyczne i jego efekty pod kątem własnej praktyki wychowawczej i sformułuje wnioski,**
6. **podda refleksji zrealizowane zadanie praktyczne i jego efekty dla uczniów oraz wypracuje wnioski,**
7. **podzieli się swoimi refleksjami z mentorem w kursie i innymi osobami uczestniczącymi.**

WYJAŚNIENIE:

Kryterium sukcesu – po czym poznamy, że osiągnęliśmy cel.



CO POWINNAŚ/POWINIENIEŚ WIEDZIEĆ?

W naszym kursie działamy według modelu:

inspiracja – doświadczenie – refleksja o doświadczeniu.

Kryteria sukcesu dla każdego z modułów kursu (powyżej) objaśniają ów model.



DLACZEGO?

Model pracy w kursie to własne doświadczenie nauczyciela. Uczenie się zachodzi właśnie wtedy, kiedy nauczyciel pracuje ze swoimi uczniami, w klasie szkolnej. Treści kursu są tylko wsparciem uczenia się poprzez doświadczenie w klasie szkolnej. Z naszych doświadczeń wynika, że jest to najbardziej efektywny model uczenia się.

WSKAZÓWKA:

Uczysz się we własnym miejscu / w klasie szkolnej, ze swoimi uczniami. Uczysz się też od swojego mentora, który jak Ty jest nauczycielem praktykiem i ma doświadczenia podobne do Twoich. Uczycie się dzięki wymianie doświadczeń.

WYBÓR PRAKTYCZNYCH, ROZWOJOWYCH ZADAŃ W KURSIE

DLACZEGO?

Wybór umożliwia osobie uczącej się dostosowanie zadania do własnych możliwości, tak, by zadanie było ciekawe (nie jest zbyt łatwe - stanowi wyzwanie), ale możliwe do wykonania (nie jest zbyt trudne).

Zadania w kursie pozostawiają osobie uczącej się wybór. Uczestnik/uczestniczka kursu wykonuje zadanie w swojej pracy z uczniami/uczennicami i odpowiada na pytania do refleksji przypisane do zadania. Rozmowa z mentorem/mentorką ma pomóc poddać to doświadczenie refleksji.

Uczestnik/uczestniczka ma wybór spośród proponowanych zadań. To także możliwość modyfikacji sugerowanych zadań tak, aby dostosować je do realiów swojej szkoły, uczniów, własnych możliwości i posiadanych zasobów.



MODUŁ PIERWSZY: JA WYCHOWAWCA / WYCHOWAWCZYNI - MOJA ROLA, MOJE KOMPETENCJE, MOJE WYZWANIA I MÓJ ROZWÓJ.

CEL MODUŁU:

**Wzmocnienie wychowawców i wychowawczyń
w zakresie identyfikowania własnej roli oraz refleksji
nad kierunkami rozwoju**



MODUŁ PIERWSZY: JA WYCHOWAWCA / WYCHOWAWCZYNI - MOJA ROLA, MOJE KOMPETENCJE, MOJE WYZWANIA I MÓJ ROZWÓJ.

REFLEKSJA:
Które z kryteriów
sukcesu są dla Ciebie
szczególnie istotne
i dlaczego?

KRYTERIA SUKCESU MODUŁU 1.

- **Podejmiesz refleksję o wartościach, którymi kierujesz się jako człowiek i wychowawca / wychowawczynie młodzieży.**
- **Skonkretyzujesz kompetencje (wiedza, umiejętności, postawy) użyteczne do pełnienia roli wychowawcy / wychowawczynie.**
- **Określisz osobiste zasoby przydatne do pełnienia roli wychowawcy / wychowawczynie klasy.**
- **Określisz, jak wspierasz swoich uczniów i uczennice w uczeniu się.**
- **Uściślisz, co w otoczeniu szkolnym pomaga, a co przeszkadza Ci w byciu wychowawcą / wychowawczynią oraz jakie są Twoje potrzeby w tym zakresie.**
- **Uświadomisz sobie, co chcesz rozwijać, aby być lepszym wychowawcą / wychowawczynią.**
- **Poznasz wybrane narzędzia do autorefleksji / autocoachingu.**
- ***Jakie kryteria chciałabyś/chciałbyś dodać do tych wymienionych?***



POMOC W POGŁĘBIANIU TREŚCI Z OBSZARU MODUŁU

biblioteczka: “Wychowanie to podstawa - materiały dla nauczycieli. Zestaw 1. Ja – wychowawca.”

W pogłębianiu treści z obszarów, które obejmuje bieżący moduł może pomóc Ci opracowany specjalnie na użytek tego programu narzędziownik “Wychowanie to podstawa - materiały dla nauczycieli i nauczycielek. Zestaw 1. Jak rozwijać umiejętności wychowawcze?”

Zamieszczamy go biblioteczce. Warto sięgnąć po niego, ponieważ stanowi uzupełnienie i rozwinięcie zagadnień, prezentowanych w kursie. Zadbaliśmy o to, aby treści modułów kursu przenikały się z treściami narzędziownika, ale nie powtarzały się.

Zgodnie z tą zasadą - kolejnym modułom kursu będą towarzyszyć następne zeszyty powiązane z nimi prezentowanymi treściami.

Znakomitym uzupełnieniem modułu jest także nagranie z webinarium “Być wychowawcą lub wychowawczynią klasy. Co to tak naprawdę znaczy?”, które odbyło się 15 października 2020.

<https://blog.ceo.org.pl/wychowawca-lub-wychowawczyni-klasy-czyli-kto-webinarium/>

Edukacja włączająca

Wątkiem, który będzie nam towarzyszyć i pojawi się w każdym module kursu jest edukacja włączająca. Nie chodzi tu jedynie o włączanie do społeczności szkolnej osób z niepełnosprawnościami.

Z definicji: “edukacja włączająca opisuje proces, w którym szkoła stara się odpowiedzieć wszystkim uczniom jako jednostkom, przemyśliwując i restrukturyzując to, jak jest zorganizowana (również w kontekście programów nauczania) oraz zapewniając i przeznaczając środki na zwiększenie równości szans. Chodzi w niej o **usunięcie barier, dyskryminacji i ucisku oraz o dobrobyt wszystkich uczniów i uczennic**, w tym osób z niepełnosprawnościami”.

W pracy wychowawczej nie można uniknąć tematu włączania - różnorodność wokół i w naszej klasie jest faktem. Każdy wychowawca / wychowawczyni musi uwzględnić ją w swojej pracy i uczynić czynnikiem wzbogacającym, a nie destrukcyjnym. Włączanie opiera się na pozytywnym spojrzeniu na różnicę, w której różnorodność postrzegana jest jako zasób. Można i trzeba ją wykorzystać dla budowania zespołu klasowego. Tym zagadnieniem (budowanie zespołu) zajmiemy się w kolejnym module. W module bieżącym zaczynamy od siebie.

Pomyśl więc o sobie, także po to, aby uświadomić sobie wagę edukacji włączającej.

- Czy pamiętasz sytuację, kiedy czułaś się wykluczona/wykluczony?
- W jakich okolicznościach obecnie wraca do Ciebie takie uczucie?
- Z czego ono wynika?
- Co pomaga Ci przerwać myślenie o własnym wyobcowaniu?

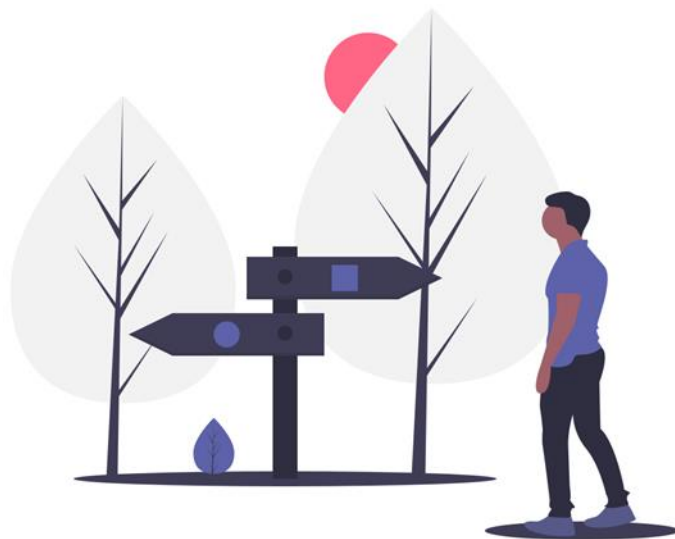
DLACZEGO TRZEBA ZACZAĆ OD SIEBIE?



Ponieważ:

1. nasi wychowankowie nieustannie na nas spoglądają, szukają wzorów godnych naśladowania, podpatrują nasze zachowania w różnych sytuacjach,
2. dla uczniów i uczennic ważniejsze są zachowania, a nie deklaracje,
3. młodym ludziom potrzebny jest ktoś, kto może pomóc, doradzić i nauczyć, i komu, przede wszystkim, można zaufać,
4. jako wychowawcy i wychowawczynie podejmujemy się kształtowania młodych ludzi,
5. relacje są podstawą uczenia się, a w ich budowaniu fundamentalną rolę pełni wychowawca / wychowawczynie,
6. pracując w określonej szkole mamy obowiązek realizować określony program wychowawczy,
7. w zawodach pomocowych i misyjnych (a do takich należy zawód nauczycielski) trzeba zbudować własne poczucie kompetencji i sprawczości, aby nie wypalić się zbyt wcześnie.
8. (...) *sam/sama pomyśl, dlaczego jeszcze warto zacząć od siebie.*

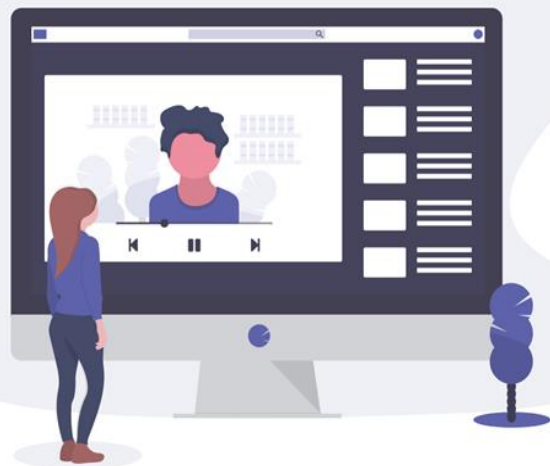
DLACZEGO TRZEBA ZACZAĆ OD SIEBIE?



DLATEGO →

- warto mieć świadomość wyznawanych wartości,
- mieć samorefleksję o własnych kompetencjach związanych z pracą wychowawczą, o posiadanych zasobach, a także ograniczeniach,
- zadbać o swój dobrostan w taki sposób, żeby „być ze sobą w zgodzie”, tzn. być prawdziwym w swojej postawie, prezentowanych wartościach, światopoglądzie,
- popracować nad swoim rozwojem, aby stawać się lepszym wychowawcą/wychowawczynią.

MOJE WARTOŚCI NA POCZĄTKU PRACY W SZKOLE



Czy pamiętasz ten moment, kiedy po raz pierwszy weszłaś/wszedłeś do szkoły, będąc w nowej roli?
Czy pamiętasz swoją pierwszą klasę, w której zostałaś wychowawczynią/zostałeś wychowawcą?

Przypomnij sobie, o czym wtedy myślałaś(łeś).

Jak wyobrażałaś(łeś) sobie siebie w pracy wychowawczej?

Jaka (jaki) chciałaś(łeś) być dla swoich uczniów?

Jakie wartości były dla Ciebie najważniejsze?

Jakie są wartości, którymi kierujesz się w swojej pracy wychowawczej dzisiaj? Czy coś się zmieniło? Jeśli tak, to co?

WSKAZÓWKA:

Możesz to sobie po prostu przemyśleć.

Skuteczniejsze jest jednak werbalizowanie swoich myśli. Możesz napisać do siebie list o wartościach z początku swojej pracy lub porozmawiać o tym z kimś bliskim (koleżanka z pracy?). Zadaj tej osobie takie samo pytanie i powspominajcie.

WSKAZÓWKA:

Każdy z nas posiada określony zasób wiedzy i doświadczeń. Efektywne uczenie się polega na dobudowywaniu nowych informacji do tego, co już wiemy. Dlatego przypominanie sobie własnych historii/doświadczeń i wyciąganie z nich wniosków jest uczące.

CZTERY FILARY DOBREGO WYCHOWAWCY/ WYCHOWAWCZYNI*

Na pewno można dyskutować i spierać się o cechy, jakie powinien posiadać ktoś, kogo wyobrażamy sobie jako wzorowego wychowawcę / wychowawczynię. Zwrócimy tu uwagę na cztery cechy czy obszary, które mogą stanowić filary wyjątkowego wychowawcy. Są to:

AUTENTYCZNOŚĆ

KONSEKWENCJA

SZACUNEK

ZAUFANIE



CZTERY FILARY DOBREGO WYCHOWAWCY/ WYCHOWAWCZYNI

KONSEKWENCJA

Skuteczne oddziaływanie wychowawcze nie może obyć się bez konsekwencji. Zmiana decyzji dorosłych uczy dziecko, że “nie” nie musi oznaczać “nie” i że jest w stanie wpływać na dorosłych manipulując nimi (np. wymuszanie płaczem).

Przydatnym narzędziem dla kształtowania zachowania ucznia jest procedura stopniowania reakcji. Kiedy uczeń robi coś, czego nie akceptujemy, można zastosować technikę za pomocą której kilkakrotnie, coraz bardziej dyrektywnie proponujemy mu zmianę zachowania. W jednym z kroków przywołujemy konsekwencje, które nastąpią, jeśli nie zmieni zachowania, a dopiero, jeśli to nie skutkuje – stosujemy zapowiedziane następstwa. Konsekwencje tym różnią się od kary, że są jasno sprecyzowane i zapowiedziane. Uczeń ma szansę zmienić swoje zachowanie i uniknąć konsekwencji. Jeśli tego nie robi, podejmuje świadomą decyzję. Uczy się, że życie to wybory i ich konsekwencje.

ZAUFANIE

Brak zaufania wymusza nadmierną kontrolę. Wychowanie polegające na kontroli sprzyja bierności, pozorowanym zachowaniom. Z kolei zaufanie do uczniów to wiara w ich samodzielność i wybory, wspieranie ich autonomii i pozwalanie na pójście własną drogą.

CZTERY FILARY DOBREGO WYCHOWAWCY/ WYCHOWAWCZYNI

AUTENTYCZNOŚĆ

Kompetencji, postaw i zachowań uczymy się w dużym stopniu na drodze modelowania, czyli obserwowania i naśladowania zachowań osoby, która służy nam za wzór. Dlatego wychowawca musi pamiętać, że jego zachowania są ważniejsze niż deklaracje. Chcesz nauczyć dzieci idei sprawiedliwości – postępuj sprawiedliwie. Pragniesz nauczyć ich szacunku – szanuj je, itp.

SZACUNEK

Mamy na myśli szacunek dla podmiotowości ucznia i traktowanie go w partnerski sposób. Utrudnia to ocenianie postępów ucznia (co jest jedną z tradycyjnie postrzeganych ról nauczyciela), bo nikt nie lubi być oceniany. Dlatego ważne jest, aby wychowawca nie posługiwał się ocenami w większym stopniu niż to jest konieczne. W sukurs przychodzi nam ocena kształtująca (informacja zwrotna), odnoszenie się do czynów i nie utożsamianie ich z osobą (kiedy uczeń przeszkadza nie mówimy „jesteś niegrzeczny” lecz „to, co robisz – przeszkadza”) oraz stosowanie komunikatu “ja” (co zrobił - jak to na nas wpłynęło - jakie są konsekwencje takiego zachowania - nasze oczekiwania, np. “Jasiu, od pięciu minut rozmawiasz. Przeszkadza mi to, bo nie mogę skupić się na lekcji. Proszę, zacznij mnie słuchać.”)

To także uważne słuchanie i poważne traktowanie tego, co uczeń ma do powiedzenia.

POTRZEBY I ZASOBY UŻYTECZNE DO PEŁNIENIA ROLI WYCHOWAWCZEJ

WSKAZÓWKA:

Użyteczna może być wizualizacja własnych odpowiedzi w postaci mapy myśli, listy, schematu itp.

Przypomniałaś(łeś) sobie o wartościach na początku drogi w roli wychowawcy / wychowawczynie, o zmianach, którym Twój system wartości być może ulegał i o tych wartościach, przy których konsekwentnie trwasz.

Zastanów się, co powodowało zmiany / modyfikacje/ rezygnację z wcześniejszych wartości?

Zastanów się także, co powoduje, że nie rezygnujesz z tych, z którymi najbardziej się utożsamiasz? Co daje Ci do tego siłę?

Jakie posiadasz zasoby własne, które pozwalają Ci być wychowawcą / wychowawczynią i modelować swoich wychowanków?

Pomyśl też o własnych potrzebach. Co dałoby ci większa siłę i pozwoliłoby na czerpanie satysfakcji z pełnionych ról?

POTRZEBY I ZASOBY UŻYTECZNE DO PEŁNIENIA ROLI WYCHOWAWCZEJ

ZASOBY	CO POMAGA?	CO PRZESZKADZA?
MOJE WŁASNE		
W „OTOCZENIU”		

POTRZEBY	ZASPOKOJONE	NIEZASPOKOJONE
W ZASIĘGU MOJEGO WPŁYWU		
POZA ZASIĘGIEM MOJEGO WPŁYWU		

KOMPETENCJE WYCHOWAWCZYNI / WYCHOWAWCY, CZYLI NIEZBĘDNA WIEDZA, UMIEJĘTNOŚCI I POSTAWA



Kształcenie do pracy w szkole czy innej placówce edukacyjnej w niewielkim stopniu obejmuje przygotowanie do bycia wychowawcą / wychowawczynią. Szczególnie brakuje kształcenia tych kompetencji podczas studiów przedmiotowych, kiedy przygotowujemy się do bycia np. matematykiem, historykiem czy polonistą.

Młody nauczyciel / nauczycielka, którzy bardzo często od początku swojej pracy obejmują wychowawstwo klasy, w pracy wychowawczej kierują się intuicją lub modelami zaobserwowanymi w czasach, kiedy sami byli w szkole. Bywa także, że działają zgodnie z pewnymi stereotypami lub własnymi wyobrażeniami o wychowawcy.

Kompetencje wychowawców: ich wiedza, ale w szczególności umiejętności i postawa, która modeluje wychowanków, mają niezwykłą wagę. Można zaryzykować twierdzenie, że mają znacznie większy wpływ na to, kim będą (jakimi będą ludźmi) niż nauczanie przedmiotowe.

KOMPETENCJE WYCHOWAWCZYNI / WYCHOWAWCY, CZYLI NIEZBĘDNA WIEDZA, UMIEJĘTNOŚCI I POSTAWA



Pomyśl o wychowawcy/wychowawczynie, który/która pełni swoją rolę w wyjątkowy sposób. Może to być postać realna lub fikcyjna. Możesz również obraz wyjątkowego wychowawcy/wychowawczynie stworzyć jedynie w swojej wyobraźni.

Posłuż się kołem kompetencji: koło podziel na 8 części, w każdą wpisz jedną cechę lub kompetencję, która charakteryzuje Twojego, idealnego wychowawcę/wychowawczynię i czyni go/ją wyjątkowym.

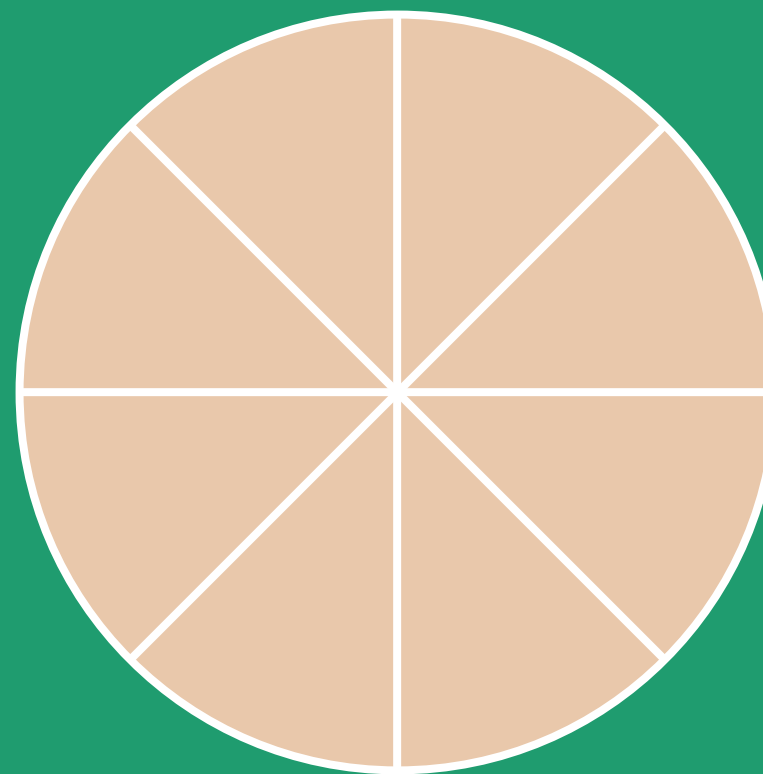
Zastanów się w jakim stopniu posiadasz te cechy i umiejętności?

Oceń je uczciwie, w skali od 1 do 10 (1, to całkowity brak tej cechy, a 10, to posiadanie jej w maksymalnym stopniu). Zakreśl każdy z fragmentów koła kolorem, w stopniu obrazującym liczbę przyznanych sobie punktów.

Następnie spójrz na koło i odpowiedz sobie na pytania:

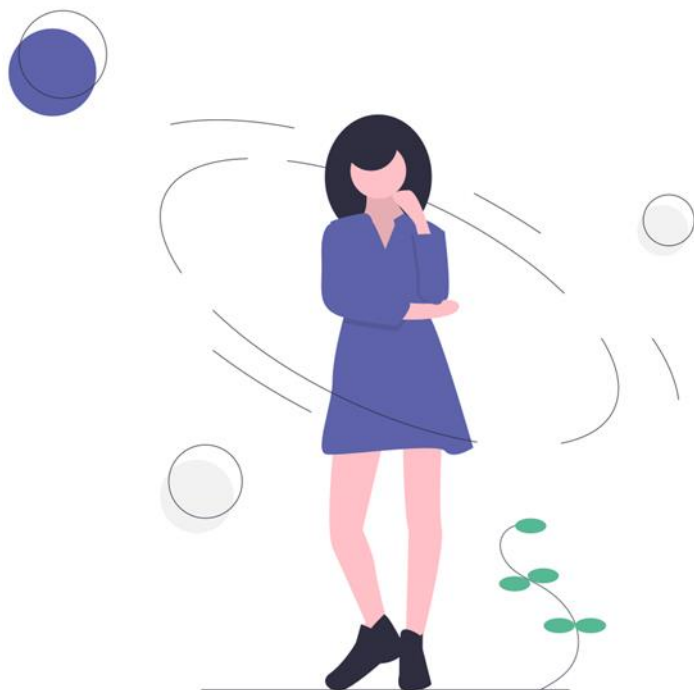
- Co mówi o Tobie Twoje koło kompetencji?
- Co Cię zaskoczyło?
- Co Cię ucieszyło?
- W którym obszarze chcesz/możesz zwiększyć swoją kompetencję?
- Co konkretnie można zrobić? Kiedy zaczniesz to robić? Co zrobisz już jutro?

** W narzędziowniku “Wychowanie to podstawa - materiały dla nauczycieli i nauczycielek. Zestaw 1. Jak rozwijać umiejętności wychowawcze?” koło kompetencji zostało wykorzystane przy czynnikach mających wpływ na nasz dobrostan.



**KOŁO
KOMPETENCJI****

DBAŁOŚĆ O DOBROSTAN



W placówkach edukacyjnych dzieci i młodzież oddane są w ręce kadry nauczycielskiej. Wszyscy życzyliby sobie, aby byli to ludzie zrównoważeni, pogodni, energiczni i życzliwi. Tymczasem wobec skutków reformy edukacji, strajków nauczycielskich oraz pandemii Covid 19, nauczyciele/nauczycielki są przemęczeni, zestresowani, zdezorientowani. Mają, co zrozumiałe, duży problem z utrzymaniem satysfakcji w zawodzie.

Dlatego temat dobrostanu nauczycieli/nauczycielek, czyli pozytywnego nastawienia do życia, odczuwania satysfakcji i zrównoważonego rozwoju ostatnio często się pojawia. Na rynku usług nie brakuje też kursów radzenia sobie ze stresem. Pomimo to, trudno jest o przepis na dobre samopoczucie i rady, które wpłyną na szybką zmianę sytuacji. Zbyt wiele jest czynników (np.: funkcjonowanie systemu, relacje w pracy, społeczny prestiż zawodu, pewność zatrudnienia czy poziom wynagrodzenia), które kształtują granice osobistych możliwości.

CO ROBIĆ, BY MIEĆ POCZUCIE DOBROSTANU?

REFLEKSJA:

Które z powyższych działań jest Ci bliskie, a które może być dla Ciebie trudne? Dlaczego?

Może użyteczne będzie dla Ciebie nagranie z webinarium „Dobrostan nauczycieli/ek wczesnoszkolnych w edukacji zdalnej”
<https://blog.ceo.org.pl/nagranie-z-webinarium-dobrostan-nauczycieli-ek-wczesnoszkolnych-w-edukacji-zdalnej/>

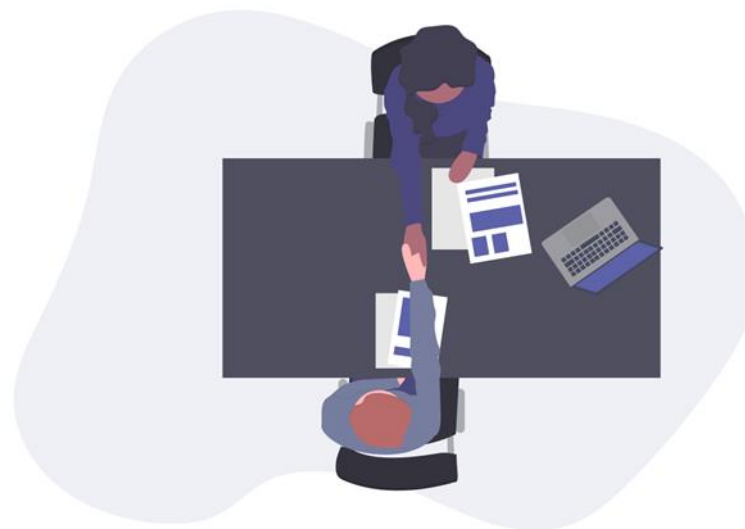
Widać zatem, że sytuacja jest trudna. Realne jest jednak podejmowanie interwencji, które mogą dawać poczucie wpływu na własny dobrostan. Można mówić o kilku etapach takich aktywności.

1. Rozpoznaj czynniki wspierające dobrostan oraz czynniki wpływające na wypalenie i podejmij refleksję o ich znaczeniu w Twojej sytuacji. W narzędziowniku “Wychowanie to podstawa - materiały dla nauczycieli i nauczycielek. Zestaw 1. Jak rozwijać umiejętności wychowawcze?” proponowana jest diagnoza tych czynników przy użyciu narzędzia mapującego - koła zamachowego dobrostanu/wypalenia.
2. Określ, w których obszarach i na które z czynników masz wpływ. Podejmij decyzję, z jakich działań (obowiązków, zadań), których się podejmujesz, możesz asertywnie zrezygnować. Komunikuj o swoich granicach i potrzebach.
3. Stwórz grupę wsparcia lub dołącz do już istniejącej, w której możesz podzielić się swoimi problemami, rozważyć je, porozmawiać o swoich wątpliwościach, nazwać emocje, które ci towarzyszą.
4. Skup się na kręgu wpływu, czyli na zdarzeniach, nad którymi masz kontrolę. Może to być wybór programu i podręcznika, wybór metod i narzędzi, możliwość wprowadzenia innowacji pedagogicznej czy przeprowadzenia projektu z uczniami/uczennicami. Chodzi o poszukiwanie oparcia dla poczucia sensu swojej pracy i satysfakcji z niej.
5. Wypoczywaj i relaksuj się. Z uporem znajduj codziennie okazje, by regenerować swój umysł i ciało.

ZADANIE PRAKTYCZNE

Czas na własne doświadczenia. Spośród zadań kursu wybierz to/te, które odpowiadają Twoim potrzebom. Zaplanuj, w jaki sposób dostosujesz je do kontekstu własnej pracy.

Doświadczaj, a następnie podziel się swoją refleksją z tego doświadczenia z mentorem/mentorką i innymi uczestnikami kursu poprzez formularz „Refleksji o doświadczeniu”.



ZADANIE 1.1.W. DO WYBORU

Przemyśl, jak zmieniały się Twoje wartości od początku Twojej pracy w roli wychowawcy/wychowawczyni aż do dzisiaj. Dokonaj wizualizacji Twojej historii wartości, w której uwzględnisz też czynniki, które wpłynęły na rezygnację z jakiejś wartości, na pojawienie się innej wartości w Twoim systemie lub ewolucję myślenia o danej wartości.

Podдай refleksji swoją “mapę wartości” odpowiadając na pytania:

1. Co Cię zaskoczyło w tej analizie?
2. Z czego jesteś dumna/dumny?



ZADANIE 1.2.W. DO WYBORU

Skorzystaj z tabel (prezentowane na wcześniejszych ekranach) dotyczących bilansu własnych potrzeb i zasobów w kontekście roli wychowawczej.

Podдай refleksji swoje zestawienie odpowiadając na pytania:

1. Jakie masz wnioski płynące z tego zestawienia?
2. Co było dla Ciebie trudne w tym zadaniu?
3. Z czego jesteś dumna/dumny?



ZADANIE 1.3.W. DO WYBORU

Wykorzystaj koło kompetencji lub inne narzędzie, za pomocą którego przeanalizujesz własne kompetencje związane z pracą wychowawczą. Uwzględnij też takie, dzięki którym poprzez pracę wychowawczą wpływasz na proces uczenia się uczniów. Skup się na własnych umiejętnościach i postawach.

Poddaj refleksji efekt tej pracy odpowiadając na pytania:

1. Co Cię zaskoczyło?
2. Co Cię ucieszyło?
3. W którym obszarze chcesz/możesz zwiększyć swoją kompetencję?
Uzasadnij, dlaczego?



ZADANIE 1.4.W. DO WYBORU

Skorzystaj z koła zamachowego czynników dobrostanu / wypalenia z narzędziownika “Wychowanie to podstawa - materiały dla nauczycieli i nauczycielek. Zestaw 1. Jak rozwijać umiejętności wychowawcze?” i dokonaj bilansu dobrostanu i wypalenia dla siebie.

Poddaj refleksji zestawienie czynników odpowiadając na pytania:

1. Co koło mówi o Tobie?
2. Do czego inspiruje Cię to, co sobie uświadomiłaś/uświadomiłeś?
3. Od czego chciałabyś/chciałbyś rozpocząć dbałość o swój dobrostan?



ZADANIE 1.5.W. DO WYBORU

Określ, którą kompetencję/które kompetencje chcesz kształcić lub pogłębiać dla polepszenia swojej pracy wychowawczej. Doprecyzuj kryteria sukcesu odpowiadając sobie na pytanie “po czym poznasz, że” posiadasz tę kompetencję w satysfakcjonującym Cię zakresie?”

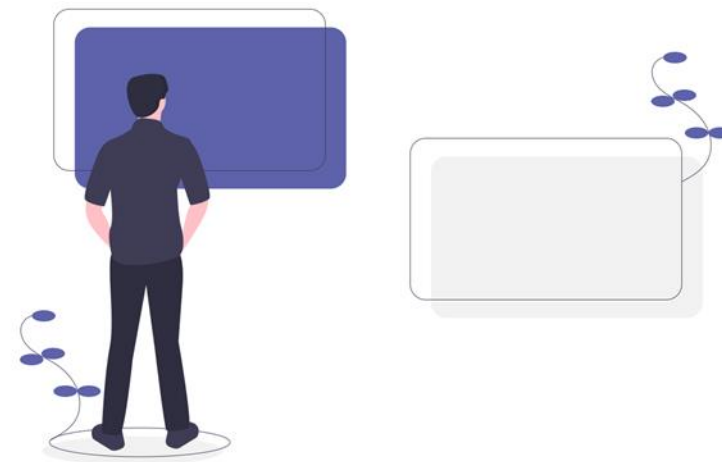
Zaplanuj konkretne działania z określeniem czasu ich realizacji, które pomogą Ci kształcić lub pogłębiać tę kompetencję. Zapisz je w formie harmonogramu lub w formie innej wizualizacji.

Odpowiedz na pytania:

Które kryterium sukcesu jest dla Ciebie najważniejsze i dlaczego to kryterium?

Co było trudne w tym planowaniu?

Co Cię ucieszyło?



Dziękujemy!

**Fundacja Centrum
Edukacji Obywatelskiej**

ul. Noakowskiego 10
00-666 Warszawa

www.ceo.org.pl
www.blog.ceo.org.pl

