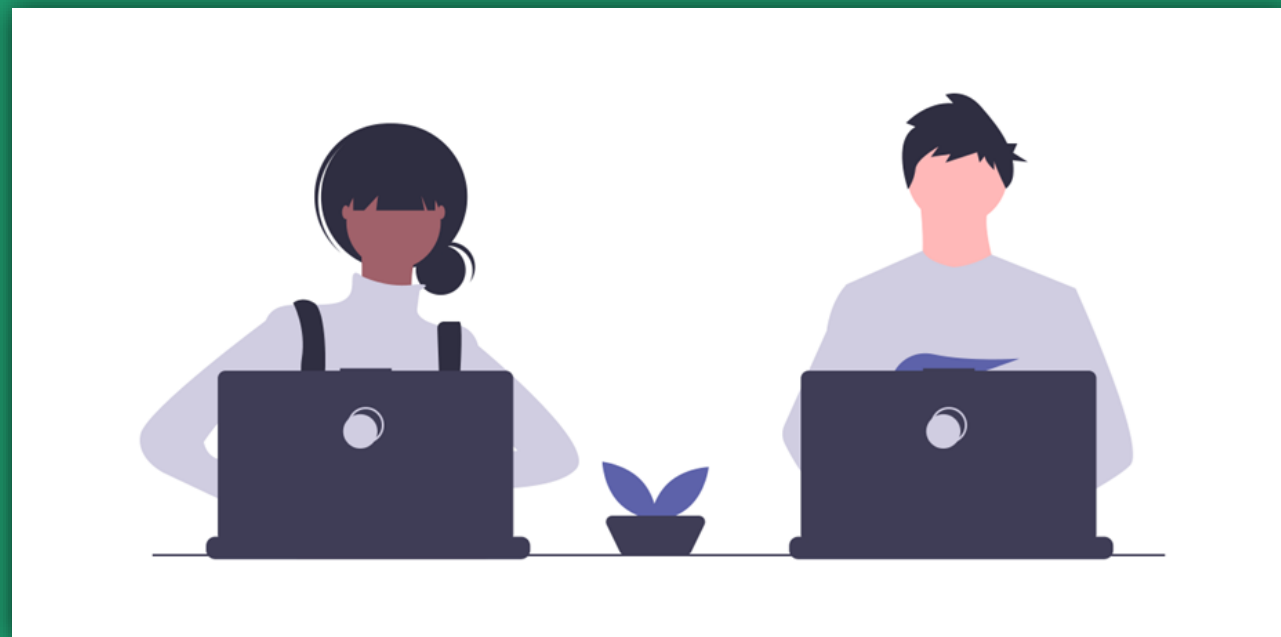


WYCHOWANIE TO PODSTAWA

WITAMY WAS
W DRUGIM MODULE KURSU!

CIESZYMY SIĘ,
ŻE JESTEŚMY W NIM RAZEM!



Projekt “Wychowanie to podstawa” korzysta z dofinansowania o wartości 109 tys. euro otrzymanego od Islandii, Liechtensteinu i Norwegii w ramach Funduszy EOG.

Celem programu “Wychowanie to podstawa” jest przygotowanie i upowszechnienie modelowego procesu planowania, tworzenia i wdrażania rozwiązań wzmacniających funkcję wychowawczą szkoły, nastawioną na kształcenie u uczniów i uczennic kompetencji społecznych, obywatelskich i osobistych, przy jednoczesnym wzmocnieniu inkluzyjności działań edukacyjnych.

MODUŁ DRUGI: JA WYCHOWAWCA / WYCHOWAWCZYNI wspieram ucznia i uczennicę w jego/jej rozwoju i budowaniu osobistego systemu wartości i postaw.

CEL MODUŁU:

Stworzenie wychowawcom i wychowawczyniom przestrzeni do podejmowania - w pracy z uczniami i uczennicami - działań, które wspierają rozwój osobisty ucznia i uczennicy.



MODUŁ DRUGI: JA WYCHOWAWCA/WYCHOWAWCZYNI wspieram ucznia i uczennicę w jego/jej rozwoju i budowaniu osobistego systemu wartości i postaw.

KRYTERIA SUKCESU MODUŁU 2.

- **określisz własne kompetencje dotyczące wspierania uczniów i uczennic w ich rozwoju;**
- **zorganizujesz uczniom/uczennicom sytuację sprzyjającą określaniu przez nich/przez nie osobistego systemu wartości i postaw;**
- **stworzysz uczniom warunki (zainicjujesz rozmowę, zamoderujesz doświadczenie) dla rozwijania przez nich/przez nie samoświadomości;**
- **zainicjujesz rozmowy z uczniami i uczennicami i ośmielisz ich do rozmów sprzyjających samopoznaniu;**
- **pomożesz uczniom i uczennicom uzmysłwić sobie fakt różnorodności jako bogactwa;**
- **wdrożysz różnorodne narzędzia służące samoocenie uczennic i uczniów;**
- **określisz swoją rolę w uczeniu się uczniów i uczennic.**



REFLEKSJA:

Czy podane kryteria wyczerpują Twój zdaniem założony cel?
Jakie ewentualnie chciałabyś/chciałbyś dopisać?

PROPONOWANY SPOSÓB POSTĘPOWANIA W MODULE

- 1. Zapoznaj się z treściami merytorycznymi modułu.**
- 2. Wybierz inspirujące dla siebie i adekwatne do wyzwań wychowawczych, z którymi się mierzysz, zadanie praktyczne do realizacji z uczniami i uczennicami.**
- 3. Zaadaptuj wybrane zadanie praktyczne do kontekstu własnej pracy wychowawczej.**
- 4. Zrealizuj wybrane zadanie praktyczne.**
- 5. Dokonaj refleksji dotyczącej realizacji zadania praktycznego i jego efektów oraz sformułuj wnioski służące Twojej pracy wychowawczej oraz uczniom i uczennicom.**
- 6. Podzieli się swoimi refleksjami z mentorem / mentorką i innymi osobami w kursie.**

WARTO PAMIĘTAĆ!

Przytoczony powyżej model pracy w module (INSPIRACJA – DOŚWIADCZENIE – REFLEKSJA O DOŚWIADCZENIU) sprawdza się nie tylko w uczeniu się dorosłych, ale także w uczeniu naszych uczniów i uczennic.

RÓŻNORODNOŚĆ W KLASIE



Duża heterogeniczność klas szkolnych i grup wychowawczych stanowi poważne wyzwanie dla nauczycieli i wychowawców.

Absolwenci kończący kształcenie nauczycielskie nie mają zazwyczaj żadnej wiedzy na temat pracy w grupie zróżnicowanej, projektowania działań wspierających, dostosowywania wymagań, organizacji kształcenia i treści. Często w klasach są także uczennice i uczniowie z niepełnosprawnością i ze specjalnymi potrzebami edukacyjnymi. Kierunki nauczycielskie nie przygotowują także i do takiej sytuacji.

Szeroki zakres różnic w grupach szkolnych obejmuje m.in.:

- ✓ sposoby zdobywania wiedzy,
- ✓ sposoby komunikacji lub interakcji,
- ✓ czynniki sensoryczne lub fizyczne,
- ✓ czynniki związane ze zdrowiem emocjonalnym i psychicznym,
- ✓ okoliczności socjoekonomiczne,
- ✓ okoliczności rodzinne,
- ✓ przekonania kulturowe lub oczekiwania,
- ✓ język ojczysty,
- ✓ tożsamość płciową,
- ✓ orientację seksualną.

PEDAGOGIKA WŁĄCZAJĄCA

Praktyka nauczycielek i nauczycieli (wychowawców i wychowawczyń) pracujących w sposób włączający jest często nazywana **pedagogiką włączającą**.

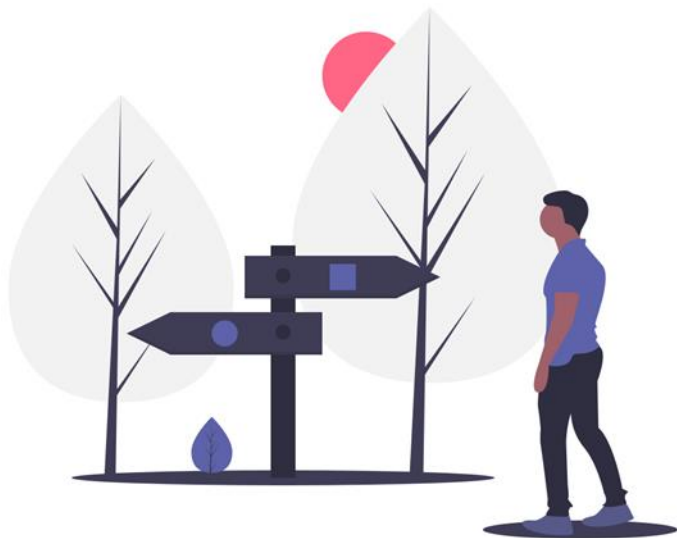
Pedagogika włączająca:

- ❖ Pracuje od samego początku nad tym, że różnica jest zwykłą częścią życia; dlatego też nie oznacza ona uczniów jako „innych” ani nie osądza z góry ich umiejętności.
- ❖ Ma na celu zapewnienie wszystkim uczniom bogatych możliwości uczenia się i bierze za nie odpowiedzialność, zamiast myśleć o tym, co sprawdza się w przypadku większości uczniów, a także o czymś dodatkowym lub innym dla niektórych. Koncentruje się na poprawie wyników nauczania dla **wszystkich** uczniów.
- ❖ Bierze pod uwagę pochodzenie uczniów - na przykład ich wierzenia, kulturę, języki i zwyczaje - i wykorzystuje je jako zasoby w klasie.
- ❖ Koncentruje się na tym, jak uczniowie osiągają wyniki poprzez bycie częścią społeczności - więzi, zaufanie i poczucie przynależności, które pojawiają się, gdy uczniowie poznają się i doceniają - w klasie.

Idea klasy jako jednorodnej masy dzieci uczących się w ten sam sposób w tym samym czasie została zastąpiona ideą, w której „wspólnota klasowa jest nieuchronnie różnorodna, składa się z osób, które różnią się na wiele sposobów i mogą wymagać różnych form wsparcia w różnych momentach ich szkolnej kariery.”¹

¹ Green, L. i Moodley, T. *Thinking differently about educational support [Myśląc inaczej o wsparciu edukacyjnym]*. W Englebrecht, P i Green, L [red.] (2018), *Responding to the challenges of inclusive education in southern Africa [Odpowiadając na wyzwania dla edukacji włączającej w południowej Afryce]*. Pretoria: Van Schaik.

KOMPETENCJE WYCHOWAWCY / WYCHOWAWCZYNI



Mogłoby się wydawać, że stosowanie pedagogiki włączającej wymaga od nauczycieli wielu specjalistycznych umiejętności. Kompleksowy przegląd badań nad podejściami pedagogicznymi w zakresie uczniów doświadczających barier w nauce pokazuje, że jest to błędne przekonanie, a podejścia, które okazały się skuteczne, są dostępne dla wszystkich praktyków. „Kluczem do ich sukcesu są oczekiwania praktyków względem samych siebie, swoich kolegów oraz dzieci i młodzieży, z którymi pracują. Oczekiwania te należy zacząć od uznania, że skuteczna pedagogika opiera się na umiejętnościach, które już mają do dyspozycji.”²

² Rix, J. i Sheehy, K. (2014), *Nothing special: the everyday pedagogy of teaching* [Nic specjalnego: codzienna pedagogika nauczania], w L. Florian [red.] (2014), *The Sage Handbook of Special Education*. Londyn: Sage.

Rozwijanie skutecznej praktyki włączającej obejmuje trzy obszary: poszerzanie wiedzy nauczycieli, zachęcanie ich do działania w inny sposób i refleksję o swoich postawach i przekonaniach.

Na podstawie badań przeprowadzonych w Anglii³ zidentyfikowano potrzeby nauczycieli i nauczycielek w odniesieniu do wyżej wymienionych obszarów.

³ Zaadaptowane z Rouse, M (2008), *Developing Inclusive Practice: Rola dla Nauczycieli i Edukacji Nauczycielskiej? W Education in the North [Edukacja na północy]*, <https://www.abdn.ac.uk/eitn/journal/46/>, dostęp 30.04.19

KOMPETENCJE WYCHOWAWCY / WYCHOWAWCZYNI

WIEDZA

- ❖ Strategie nauczania.
- ❖ Jak uczą się dzieci?
- ❖ Czego dzieci powinny się nauczyć?
- ❖ Organizacja i zarządzanie klasą.
- ❖ Różnice pomiędzy dziećmi i wynikające z tego potrzeby.
- ❖ Ocena kształtująca.
- ❖ Gdzie szukać pomocy.
- ❖ Polityka i prawo.



DZIAŁANIA

- ❖ Przekształcanie wiedzy w działanie: zaufanie do próbowania różnych strategii.
- ❖ Wyjście poza praktykę refleksyjną: rozwój zawodowy, który wspiera *działanie* (nie tylko *posiadanie wiedzy*).
- ❖ Wykorzystywanie dowodów w celu udoskonalenia praktyki.
- ❖ Nauka współpracy zarówno z kolegami jak i z uczniami.

POSTAWY I PRZEKONANIA

- ❖ Wszystkie dzieci mogą się uczyć i warto je edukować.
- ❖ Mam zdolność wpływania na życie dzieci.
- ❖ Ta praca jest moją odpowiedzialnością, a nie tylko zadaniem dla specjalistów.

SAMOCENA:
Które z powyższych kompetencji są Twoją mocną stroną, a które chciałabyś/chciałbyś rozwijać?



„OSWAJANIE” RÓŻNORODNOŚCI W CODZIENNYCH DZIAŁANIACH WYCHOWAWCZYCH



Praktyki uwzględniające i wykorzystujące różnorodność w klasie powinny być codziennością, a nie działaniami „od święta”.

W drugiej części narzędziownika (znajdziecie go w biblioteczce) prezentowane są przykłady takich codziennych działań wychowawczych. Poniżej zasygnalizowane są przykłady tych, które na pewno się sprawdzą.

PRZESADZANIE W ŁAWKACH - warto taki zwyczaj wprowadzić od początku roku szkolnego, czy semestru, jako powtarzający się np. co dwa tygodnie rytuał, tak by w ciągu semestru, każda osoba siedziała obok każdej innej z klasy. Jest wtedy okazja do zaznajomienia się z różnymi osobami w klasie, a nie tylko z jedną. Budowane są dzięki temu więzi, uczniowie i uczennice wzajemnie lepiej się poznają, poszczególni uczniowie i uczennice stają się konkretnymi osobami, mogą odnajdować swoje podobieństwa i różnice i „oswajać” się z nimi. Taki rytuał można uzupełnić praktyką stosowaną od czasu do czasu, kiedy uczniowie i uczennice sami dobierają się w parę siedzącą w jednej ławce.

PRACA W GRUPACH – zaplanowanie tak podziałów na grupy, oprócz losowych, by osoby z różnymi kompetencjami mogły pracować razem, uzupełniając nawzajem swoje umiejętności, korzystając z grupowego potencjału.

„OSWAJANIE” RÓŻNORODNOŚCI W CODZIENNYCH DZIAŁANIACH WYCHOWAWCZYCH

REFLEKSJA:

Które aktywności stosujesz/stosowałaś (łeś)? A może masz inny, własny sposób na „oswajanie” różnorodności? Jaki?

ZADANIA GRUPOWE – zaproponowanie takich zadań, które będą wykorzystywały poszczególne umiejętności różnych osób, by pokazać, że dane zadanie może być wykonane lub będzie wykonane znacznie lepiej, jeśli każda osoba będzie miała swój wkład w jego realizację.

MIKROAFIRMACJE – używanie, a przez to modelowanie w klasie praktyki używania drobnych, subtelnych komunikatów, które są sygnałem dostrzeżenia i szacunku dla ich odbiorcy/odbiorczynie, doceniają pracę wykonaną przez daną osobę i jej unikatowy potencjał, skupiają się na pozytywnym aspekcie, zachowaniu konkretnego ucznia czy uczennicy, efekcie wykonanego przez nią zadania.

Takie komunikaty budują atmosferę współpracy, która sprzyja rozwojowi, twórczości i produktywności, ale są też sposobem przeciwdziałania wykluczeniu, dyskryminacji, przemocy rówieśniczej. Z biegiem czasu uczniowie i uczennice powinni się „zarazić” takim sposobem wzmacniania kolegów i koleżanek. Można temu pomóc robiąc co jakiś czas sesję informacji zwrotnych: nazwać zjawisko mikroafirmacji, opowiedzieć o tym jak one działają i poprosić o sesję afirmacji dawanych sobie nawzajem.

POMÓŻ UCZNIOM I UCZENNICOM ROZPOZNAWAĆ WŁASNE KOMPETENCJE



Jako wychowawcy możemy/powinniśmy wspierać uczniów i uczennice w rozwijaniu umiejętności identyfikacji własnych zasobów i kompetencji oraz zachęcać ich do refleksji nad nimi oraz nad własnym rozwojem, zgodnym z zainteresowaniami i posiadanymi już talentami i wiedzą.

Naszej pomocy uczennice/uczniowie będą też potrzebować rozwijając i doskonaląc umiejętność udzielania i odbioru pozytywnej informacji na temat posiadanych zasobów i kompetencji.

W drugiej części narzędziownika w rozdziale dotyczącym doradztwa zawodowego znajdziecie scenariusz zajęć wychowawczych realizujący te cele.

Prezentowane są także inne ćwiczenia, które pomogą uczniom i uczennicom rozpoznawać i nazywać swoje kompetencje.

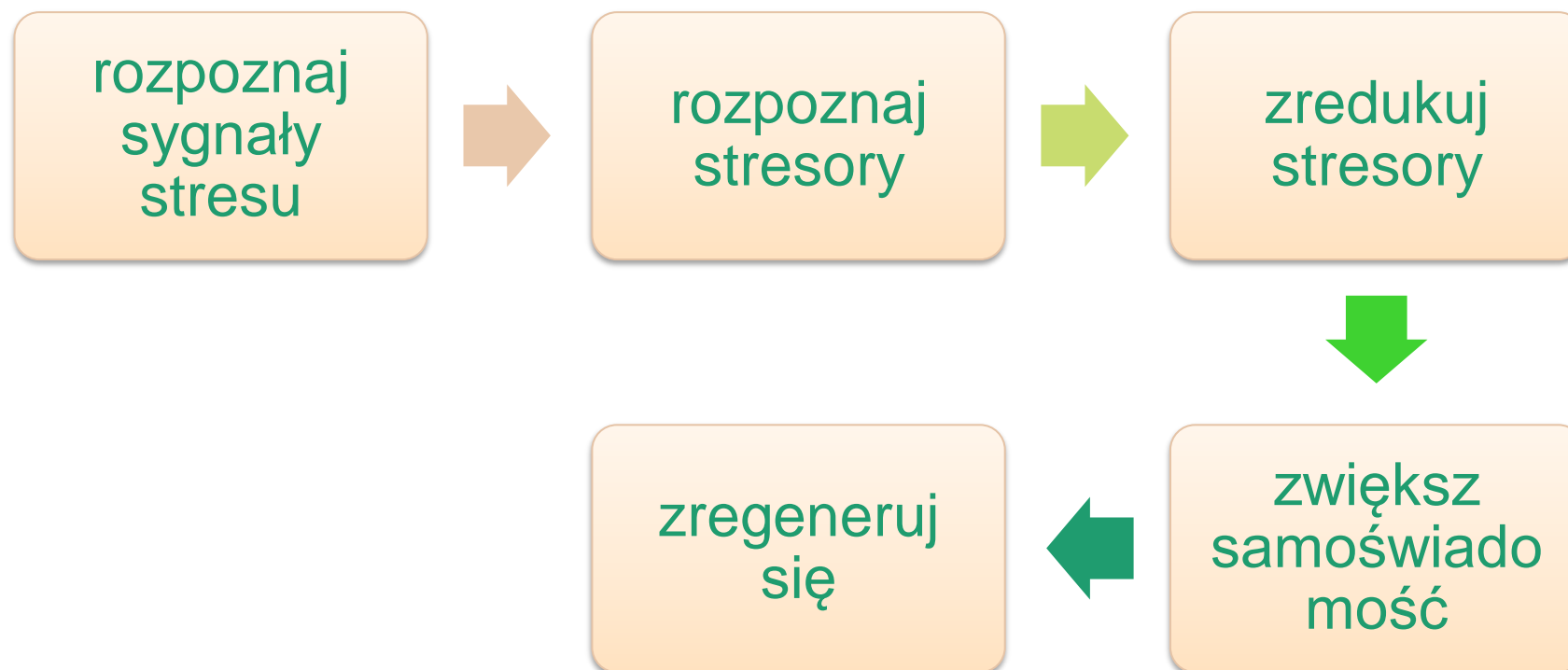
Zaprosimy Cię do skorzystania z wybranego ćwiczenia i refleksji z tego działania w ramach zadań praktycznych.

SAMOREGULACJA – 5 KROKÓW

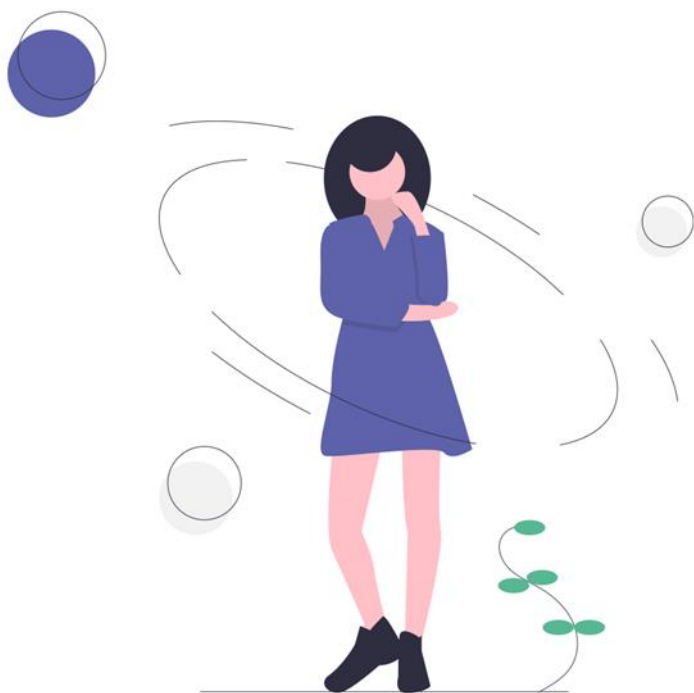
Istotne w życiu każdego człowieka jest rozpoznawanie swoich emocji i zarządzanie nimi. Im wcześniej zaczynamy się tego uczyć, tym lepiej, proces ten z powodzeniem można rozpocząć we wczesnym dzieciństwie, jeszcze przed okresem szkolnym.

W szkole, wychowawcy i wychowawczynie mogą wspierać rozwijanie umiejętności samoregulacji u uczniów i uczennic.

Samoregulacja składa się z 5 kroków:



SAMOREGULACJA – 5 KROKÓW



Wiedza o samoregulacji jest przydatna każdemu wychowawcy/wychowawczynie (nauczycielowi/nauczycielce). Dbanie o dobrą regenerację wspomaga naukę samoregulacji, a często jest jej niezbędnym warunkiem. Pamiętajmy o tym, że szkolne sytuacje bywają stresogenne.

Ponadto, dzieci uczą się przez naśladowanie. Dlatego warto, żeby nauczyciel również podjął próbę pracy nad swoją regulacją. Najlepiej wdraża się wiedzę, którą przetestowało się na swoim przykładzie.

Więcej o samoregulacji i kolejnych krokach metody Self-Reg czytaj w drugiej części poradnika.

PORAŻKA – NIE KONIEC LECZ POCZĄTEK

Umiejętność samoregulacji jest z pewnością bardzo użyteczna w przyjmowaniu porażek. Z każdej porażki można wyciągnąć wnioski i wtedy ma szansę stać się nauką na przyszłość. Aby jednak tak się stało, trzeba umieć zapanować nad własnymi negatywnymi myślami i ocenami sytuacji. Ważne jest, aby uczniowie mogli mieć możliwość wyrażenia swoich emocji, np. powiedzenia o nich. Nauczyciel może pomóc uczniowi nazwać to, co uczeń przeżywa: np. “Widzę, że jesteś rozczarowany oceną z zadania, bo dużo włożyłeś pracy w jego przygotowanie”, “Słyszę, że jest Wam smutno, że przegraliście zawody”. Ważne, aby docenić wysiłek włożony w zadanie, aktywność.

Przeprowadzanie w klasie różnych gier, zabaw, w których jedno dziecko lub grupa raz wygrywa, raz przegrywa to doskonała okazja do tego, by ćwiczyć radzenie sobie z porażką i omawiać mechanizmy, które jej towarzyszą.



PORAŻKA – NIE KONIEC LECZ POCZĄTEK

Jako nauczyciele/nauczycielki możemy modelować konstruktywne podejście do błędu i pokazywać, jak można z nim sobie radzić. Zobaczenie przez uczniów i uczennice, że osoba ich ucząca sama mówi, że popełniła błąd, przyznaje się do niego, przeprasza za niego, mówi, co robi, by go naprawić, jest inspiracją i zachętą do podobnych zachowań. Nauczyciel/nauczycielka może podzielić się w odpowiednim momencie również jakąś porażką ze swojego życia (na tyle, na ile czuje taką otwartość).

Jako wychowawcy nie możemy zaniedbać równoległej pracy w tym obszarze z rodzicami naszych uczniów i uczennic. Reakcje dzieci na porażki najczęściej związane są z tym, jak traktowana jest porażka przez ich rodziców. Dzieci za popełniane błędy są po prostu karane, więc nawet najlepsza praca wychowawcza, aby uczyć się na błędach i wykorzystywać je do wyciągnięcia wniosków, nie przyniesie efektu.

Sami także powinniśmy powściągnąć „karanie” za błędy, czyli np. ocenianie stopniem każdej pracy uczniów. Naturalne jest przecież, że ucząc się, często popełniamy błędy. Stawianie za każdą aktywność dziecka stopnia (zwłaszcza niskiego), wtedy kiedy dopiero nabywa nową wiedzę czy umiejętność jest po prostu karą, często powiązaną z kolejną, czyli konsekwencjami, jakie wymierzą dziecku rodzice. W procesie uczenia się (nabywania nowej wiedzy i umiejętności) najskuteczniejsze jest zastępowanie stopnia informacją zwrotną.

WSKAZÓWKA:
Koncepcją, która koncentruje się na pomaganiu uczniom poprzez dawanie informacji zwrotnej, jest ocenianie kształtujące.

Inne sposoby i ćwiczenia dotyczące pracy z porażką opisane są w narzędziowniku.



Ucz
otwartości

OSOBISTY SYSTEM WARTOŚCI UCZNIÓW I UCZENNIC

Jako wychowawcy/wychowawczynie mamy możliwość, by tworzyć okazje do rozmów z wychowankami po to, aby uświadomili sobie, czym kierują się w swoim życiu, jakie wartości są dla nich ważne.

Rozmowa o wartościach jest trudna; dzieciom na początku trudno jest zrozumieć, czym one są. Jednak warto i trzeba o nich rozmawiać ponieważ za każdym zachowaniem ludzkim stoją nasze wartości i to co jest dla nas ważne. Wartości są motorem naszych działań, drogowskazem i wyznaczają nasze cele.

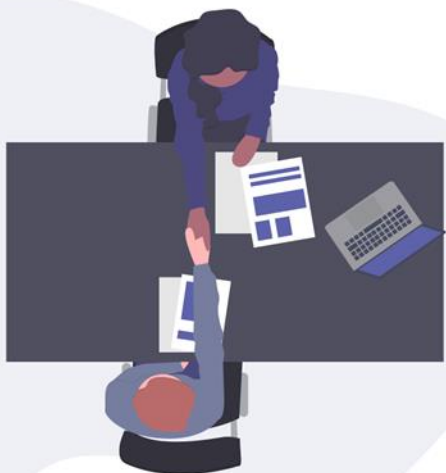
Poświęcenie czasu na to, by wyjaśniać istotę wartości i ćwiczyć ich praktykowanie jest w istocie ważną inwestycją dzięki której efektywniej, w lepszej atmosferze i z poczuciem satysfakcji będziemy mogli realizować program szkolny.

Jako inspirację do rozmów o wartościach polecamy wykorzystanie materiałów, które są fragmentami trzeciej części naszego narzędziownika, który w całości pojawi się w trzecim module kursu:

- ❑ ćwiczenie na godzinę wychowawczą: CO JEST DLA MNIE WAŻNE? autorstwa Emilii Kędziorek
- ❑ materiały do pracy nad wartościami osobistymi oraz wartościami klasy autorstwa Macieja Wojdyny

biblioteczka: materiały o pracy “z wartościami”

POMOC W POGŁĘBIANIU TREŚCI Z OBSZARU MODUŁU



W pogłębianiu treści z obszarów, które obejmuje bieżący moduł może pomóc Ci narzędziownik „**Wychowanie to podstawa - materiały dla nauczycieli i nauczycielek. Zestaw 2. Jak wspierać uczniów i uczennice w ich poczuciu skuteczności?**”

Zamieszczamy go biblioteczce. Warto sięgnąć po niego, ponieważ stanowi rozszerzenie zagadnień, prezentowanych w kursie. Zawiera ćwiczenia i scenariusze, które możesz wykorzystać w swojej pracy w klasie jednocześnie realizując zadania praktyczne modułu.

Uzupełnieniem modułu drugiego może być także nagranie z webinarium „**Jak rozwijać potencjał poszczególnych uczniów i uczennic w klasie?**”

Link do nagrania:

https://www.youtube.com/watch?v=Jz8vA3TKSrs&ab_channel=FundacjaCentrumEdukacjiObywatelskiej

WYBÓR PRAKTYCZNYCH ZADAŃ ROZWOJOWYCH

Podobnie, jak w module pierwszym zadania w modułu drugiego pozostawiają osobie uczącej się wybór. Wykonaj wybrane zadanie w swojej pracy z uczniami. Możesz je modyfikować dostosowując do realiów swojej szkoły, uczniów, własnych możliwości i posiadanych zasobów. Następnie odpowiedz na pytania do refleksji przypisane do zadania. Podejmij dialog z mentorką / mentorem w formie, na jaką się umówiliście.



ZADANIE 2.1.W. DO WYBORU

Porozmawiaj ze swoimi wychowankami o ich systemie wartości. Wykorzystaj do tego jeden proponowanych w biblioteczce scenariuszy lub wykorzystaj własny pomysł na rozmowę. Zwróć uwagę na fakt, że systemy wartości ludzi nie powinny być między sobą porównywane (lepszy i gorszy, ważniejszy i mniej ważny). W zadaniu praktycznym chodzi o poddanie refleksji własnych wartości przez uczniów i uczennice.

Po rozmowie odpowiedz na pytania:

- Co było dla Ciebie trudne w tym zadaniu?
- Co Cię zaskoczyło?
- Z czego jesteś zadowolona/zadowolony?



ZADANIE 2.2.W. DO WYBORU

Opisz własną sprawdzoną praktykę/działanie doceniające różnorodność i służące pedagogice włączania w klasie.

- Jakie efekty osiągasz dzięki tej praktyce?
- Co zarekomendowałabyś/zarekomendowałbyś innym nauczycielom i nauczycielkom?
- Przed czym przestrzegasz?



ZADANIE 2.3.W. DO WYBORU

Zrealizuj w swojej klasie scenariusz/wybrane ćwiczenia, które służą określeniu przez uczniów i uczennice własnych kompetencji.

Po doświadczeniu odpowiedz na pytania:

- Jak oceniasz wiarę uczniów i uczennice we własne kompetencje?
- Dlaczego taka rozmowa może być ważna?
- Z czego jesteś zadowolona/zadowolony?
- Czy jest coś, co teraz zrobiłabyś/zrobiłbyś inaczej?



ZADANIE 2.4.W. DO WYBORU

Zaproponuj własne ćwiczenie/scenariusz, które realizują cel tego modułu, czyli wspierają rozwój osobisty uczniów i uczennic.

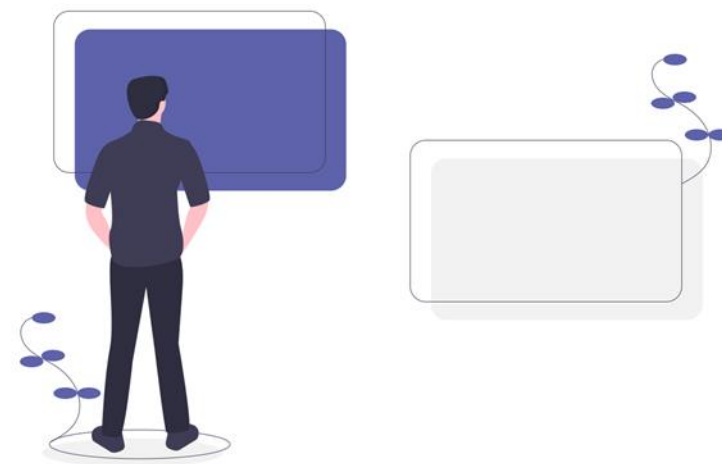
- Skąd zaczerpnęłaś(nałeś) inspirację?
- Napisz, jakich efektów się spodziewasz lub, jeśli ćwiczenie przeprowadziłaś(łeś), jakie były efekty realizacji tego ćwiczenia dla Twoich wychowanków, a jakie dla Ciebie?



ZADANIE 2.5.W. DO WYBORU

Które treści modułu były dla Ciebie inspirujące? Zaplanuj działanie z wykorzystaniem tej inspiracji i zrealizuj je. Podziel się refleksją z działania.

- Z czego jesteś dumna/dumny?
- Co było trudne lub co się nie udało lub co przebiegało inaczej niż założyłaś/założyłeś?
- Co Cię zdumiało?



ZADANIE 2.6.W. DO WYBORU

Opisz swój sposób na pracę z błędem.

- Na co, Twoim zdaniem, trzeba zwrócić uwagę w pracy z błędem?
- Co zarekomendowałabyś/zarekomendowałbyś innym nauczycielom i nauczycielkom?
- Przed czym przestrzegasz?



PODSUMOWANIE REALIZACJI KRYTERIÓW SUKCESU

Przypominamy cel i kryteria sukcesu modułu.

Cel

Stworzenie wychowawcom i wychowawczynom przestrzeni do podejmowania - w pracy z uczniami i uczennicami - działań, które pomagają we wspieraniu rozwoju osobistego ucznia i uczennicy

Kryteria sukcesu modułu 2.

- określisz własne kompetencje dotyczące wspierania uczniów i uczennic w ich rozwoju;
- zorganizujesz uczniom/uczennicom sytuację sprzyjającą określaniu przez nich/przez nie osobistego systemu wartości i postaw;
- stworzysz uczniom warunki (zainicjujesz rozmowę, zamoderujesz doświadczenie) dla rozwijania przez nich/przez nie samoświadomości;
- zainicjujesz rozmowy z uczniami i uczennicami i ośmielisz ich do rozmów sprzyjających samopoznaniu;
- pomożesz uczniom i uczennicom uzmysłwić sobie fakt różnorodności jako bogactwa;
- wdrożysz różnorodne narzędzia służące samoocenie uczennic i uczniów;
- określisz swoją rolę w uczeniu się uczniów i uczennic.

PODSUMOWANIE:

Które z kryteriów uważasz za osiągnięte, a które wymagają jeszcze Twojej uwagi / doświadczenia / refleksji?

Dziękujemy!

**Fundacja Centrum
Edukacji Obywatelskiej**

ul. Noakowskiego 10
00-666 Warszawa

www.ceo.org.pl
www.blog.ceo.org.pl

