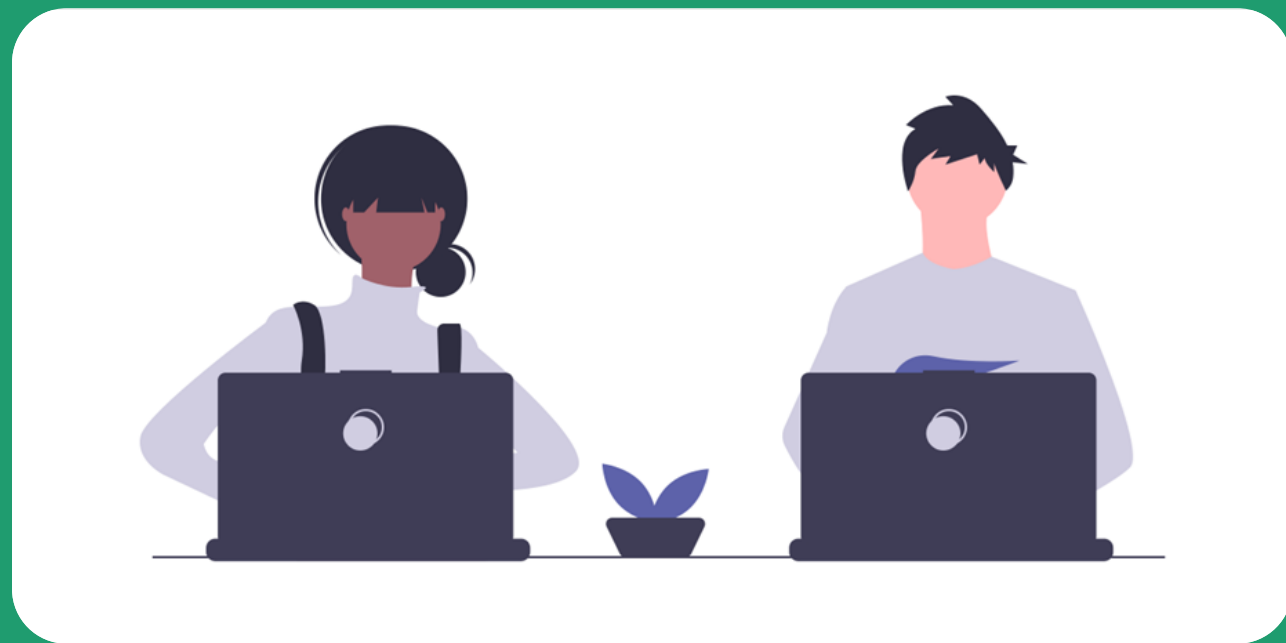


# WYCHOWANIE TO PODSTAWA

ROZPOCZYNAMY CZWARTY MODUŁ.  
ZAPRASZAMY!

ŻYCZYMY WIELU INSPIRACJI  
DLA WŁASNYCH DZIAŁAŃ!



Projekt “Wychowanie to podstawa” korzysta z dofinansowania o wartości 109 tys. euro otrzymanego od Islandii, Liechtensteinu i Norwegii w ramach Funduszy EOG.

Celem projektu “Wychowanie to podstawa” jest przygotowanie i upowszechnienie modelowego procesu planowania, tworzenia i wdrażania rozwiązań wzmacniających funkcję wychowawczą szkoły, nastawioną na kształcenie u uczniów i uczennic kompetencji społecznych, obywatelskich i osobistych, przy jednoczesnym wzmocnieniu inkluzyjności działań edukacyjnych.



# MODUŁ CZWARTY: JA WYCHOWAWCA / WYCHOWAWCZYNI włączam uczennice i uczniów we współdecydowanie w klasowej i szkolnej wspólnocie.

## CEL MODUŁU:

**Refleksja nad znaczeniem włączania uczniów w procesy decyzyjne w szkole oraz wzmocnienie wychowawców i wychowawczyń w zakresie rozwijania samorządności uczniowskiej (w klasie i w szkole).**

### PRZYPOMNIENIE:

Przypomnij sobie (i najlepiej zapisz w swoich notatkach),  
czym są kryteria sukcesu. Czemu służą?



# MODUŁ CZWARTY: JA WYCHOWAWCA / WYCHOWAWCZYNI włączam uczennice i uczniów we współdecydowanie w klasowej i szkolnej wspólnocie.

## KRYTERIA SUKCESU MODUŁU 4.

### OU (osoba ucząca się):

- **Dokona diagnozy, w jaki sposób jako wychowawczyni (wychowawca) tworzy warunki partycypacji, czyli jak włączam uczniów (np. włączanie uczniów w podejmowanie decyzji, otwartość na niedoskonałość i błędy, otwartość na IZ/uwagi od uczniów, znajomość metod podstawowych podejmowania decyzji).**
- **Podejmie działania, które pomogą jej uczniom (uczennicom):**
  - **zdefiniować, czym jest samorządność uczniowska,**
  - **podać istniejące przykłady partycypacji uczniów w organizacji ważnych procesów szkolnych,**
  - **określić możliwe sytuacje partycypacji uczniów w procesach uczenia się,**
  - **zaplanować obszary decyzyjności uczniów, w tym te związane z uczeniem się (planowaniem tego procesu w szkole).**

### REFLEKSJA:

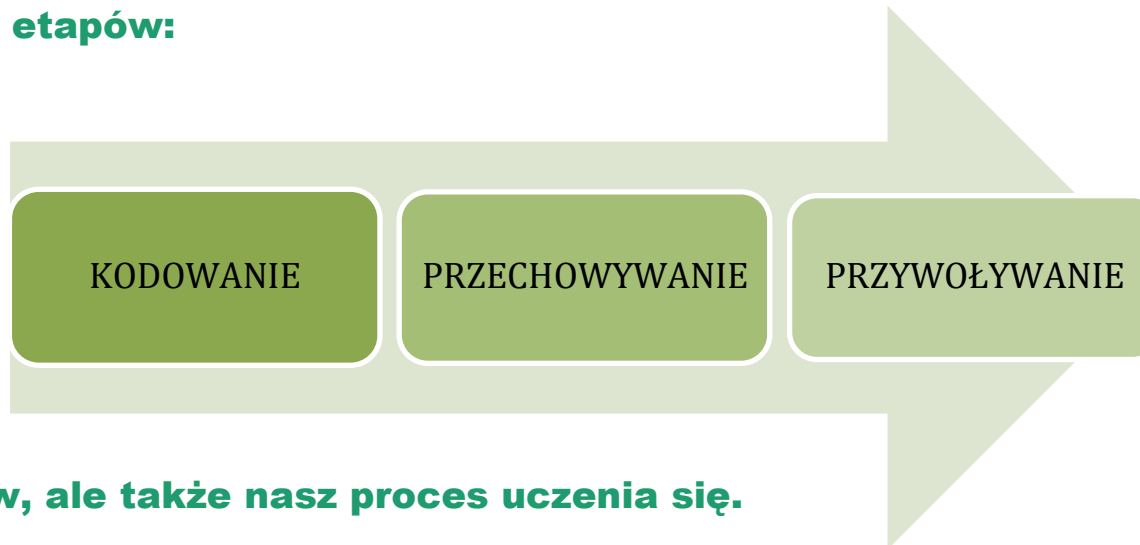
Czy zaproponujesz dla siebie jeszcze inne kryterium? A może do tej tematyki postawiłabyś/postawiłbyś inny cel i inne kryteria? Zapisz je.

# ZACZNIJ OD METAPOZIOMU – O PROCESIE UCZENIA SIĘ

**Proces skutecznego uczenia się składa się z trzech etapów:**

## WYJAŚNIENIE:

Wielokrotne czytanie tekstu tworzy tzw. iluzję wiedzy, czyli wrażenie, że tekst został opanowany. Zadawanie pytań do tekstu i odpowiadanie na nie (koniecznie w pisemnej formie) przeciwdziała iluzji wiedzy.



**W taki sposób przebiega uczenie się naszych uczniów, ale także nasz proces uczenia się.**

**Aby skutecznie się uczyć warto stosować pewne narzędzia, które ów proces wspierają. Duże znaczenie ma przywoływanie dotychczasowej wiedzy. W naszym kursie przywoływaniu służyły pytania do refleksji oraz przypomnienia i wyjaśnienia w ramach.**

**Najbardziej skuteczne ćwiczenie w przywoływaniu to odpowiadanie na konkretne pytania włącznie z zapisaniem własnej odpowiedzi. Stąd zaproponowane ćwiczenie.**



## UWAGA!

Odpowiadanie na pytania, które wiążą się z konsekwencjami o tzw. „wysokiej stawce”, np. otrzymanie stopnia lub zdanie/niezdanie egzaminu, przestaje być ćwiczeniem z przywoływania, a staje się wskaźnikiem pomiaru wyczonej wiedzy. Nie spełnia wówczas funkcji narzędzia uczenia się.

# ĆWICZENIE Z PRZYWOŁYWANIA WIEDZY

Nasz kurs jest skoncentrowany na uczeniu się dzięki własnemu doświadczeniu. Dlatego wiedza, którą nabywasz, często jest „mięka”, tzn. odpowiedzi nie są jednoznaczne, zależą od osoby odpowiadającej i jej opinii. Jest jednak kilka kwestii, których zapamiętanie może być użyteczne w pracy nauczycielskiej.

I takich właśnie kwestii dotyczą prezentowane tu pytania.

Zapraszamy Was do testu samosprawdzającego i zachęcamy do uważnego potraktowania tej pracy. Pozwoli to uświadomić sobie, co już wiesz, a czego nie.

Koniecznienie zapisuj swoje odpowiedzi. Jeśli nie pamiętasz odpowiedzi, zachęcamy do szukania ich w poprzednich modułach kursu 😊


## Oto pytania:

1. **Jaka Twoim zdaniem jest logika ułożenia treści poszczególnych modułów – od pierwszego do bieżącego (czwartego)? Na czym polega ciągłość treści poszczególnych modułów?**
2. **Wymień 4 filary dobrego wychowawcy? Zdefiniuj, jak je rozumiesz.**
3. **Zdefiniuj, czym jest edukacja włączająca.**
4. **Wymień 5 kroków samoregulacji.**
5. **Wymień i zdefiniuj etapy procesu grupowego.**

### WSKAZÓWKA:

Ćwiczenia w przywoływaniu można stosować samemu dla siebie. Warto wyćwiczyć nawyk autotestowania. Ważne jest, aby odpowiedź zapisywać, aby uniknąć efektu „iluzji wiedzy”

## COŚ DLA INSPIRACJI I REFLEKSJI

### REFLEKSJA PO WEBINARIUM

Jaką ważną myśl zabierasz z tej rozmowy?

Z czym się utożsamisz, a co wzbudziło Twoją wątpliwość?

Zapisz sobie swoje refleksje.

**Angażowanie się na rzecz innych – wolontariat klasowy.**

**Wzmacnianie partycypacji uczniów i uczennic – współpraca wychowawcy z radą pedagogiczną.**

Po wysłuchaniu webinarium wróć do treści modułu 😊

**Link do webinarium:**

[https://www.youtube.com/watch?v=N2FyLJZKnXM&ab\\_channel=FundacjaCentrumEdukacjiObywatelskiej](https://www.youtube.com/watch?v=N2FyLJZKnXM&ab_channel=FundacjaCentrumEdukacjiObywatelskiej)

Zanim przejdziesz do treści na kolejnych ekranach zapraszamy Cię, podobnie jak w poprzednim module, do wysłuchania lub przypomnienia sobie webinarium z 4 lutego 2021 "**Jak zaangażować uczniów i uczennice w życie szkoły?**". Jeśli w nim uczestniczyłaś/uczestniczyłeś warto przywołać przynajmniej niektóre jego fragmenty. Jeśli nie miałaś /miałeś okazji wysłuchać, zrób to teraz, bo swoją zawartością wpisuje się w kryteria naszego modułu.

We wstępie webinarium jest mowa o Centrum Edukacji Obywatelskiej oraz o programie Wychowanie to podstawa. Dlatego sugerujemy, aby oglądanie / słuchanie rozpocząć od 8 minuty.

Plan webinarium obejmuje następujące zagadnienia:

**Decyzyjność uczniów i uczennic.**

**Włączanie uczniów i uczennic w życie szkoły.**

**Wychowawcza rola samorządu klasowego.**



# PRZYPOMNIENIE KOLEJNYCH KROKÓW W MODULE



1. **Zapoznaj się z treściami merytorycznymi modułu.**
2. **Wybierz zadanie praktyczne do realizacji z uczniami i uczennicami - inspirujące dla siebie i adekwatne do wyzwań wychowawczych, z którymi się mierzysz.**
3. **Zaadaptuj wybrane zadanie praktyczne do kontekstu własnej pracy wychowawczej.**
4. **Zrealizuj wybrane zadanie praktyczne w pracy z klasą.**
5. **Dokonaj refleksji dotyczącej realizacji zadania i jego efektów, po czym sformułuj wnioski służące Twojej pracy wychowawczej oraz uczniom i uczennicom.**
6. **Podziel się swoimi refleksjami z mentorem/mentorką i innymi osobami uczestniczącymi w kursie.**

# DIAGNOZA PARTYCYPACJI UCZENNIC I UCZNIÓW W PODEJMOWANIU DECYZJI

Zanim przystąpimy do rozwijania, doskonalenia, modyfikowania zjawisk, rzeczy, kompetencji warto mieć świadomość stanu wyjściowego.

**ĆWICZENIE W PRZYWOŁYWANIU WIEDZY:**  
W naszym kursie proponowaliśmy już narzędzia do diagnozowania. Przypomnij sobie i zapisz, jakie to były narzędzia?

Dlatego i tym razem zachęcamy do autorefleksji dotyczącej własnych postaw i zachowań z obszaru włączania uczennic i uczniów w procesy decyzyjności, samorządności, angażowania ich w procesy klasowe i szkolne.

Skorzystaj z narzędzia do autodiagnozy wychowawcy z narzędziownika „**Wychowanie to podstawa. Materiały dla nauczycieli i nauczycielek, cz. 4. Jak włączać uczniów i uczennice we współdecydowanie o szkolnej wspólnocie?**” (str. 11-12)

Dzięki niemu możesz zastanowić się i wyciągnąć wnioski o tym, jak pomagasz swoim uczennicom i uczniom w obszarach:

**Decyzyjność uczniów i uczennic.**

**Włączanie uczniów i uczennic w życie szkoły.**

**Wychowawcza rola samorządu klasowego.**

**Angażowanie się na rzecz innych – wolontariat klasowy.**

**Wzmacnianie partycypacji uczniów i uczennic – współpraca wychowawcy z radą pedagogiczną.**

**WSKAZÓWKA:**  
Możesz też zastosować inne, znane Ci narzędzie, które oceniasz jako użyteczne do autodiagnozy.

# WYCHOWAWSTWO A SAMORZĄDNOŚĆ UCZNIOWSKA



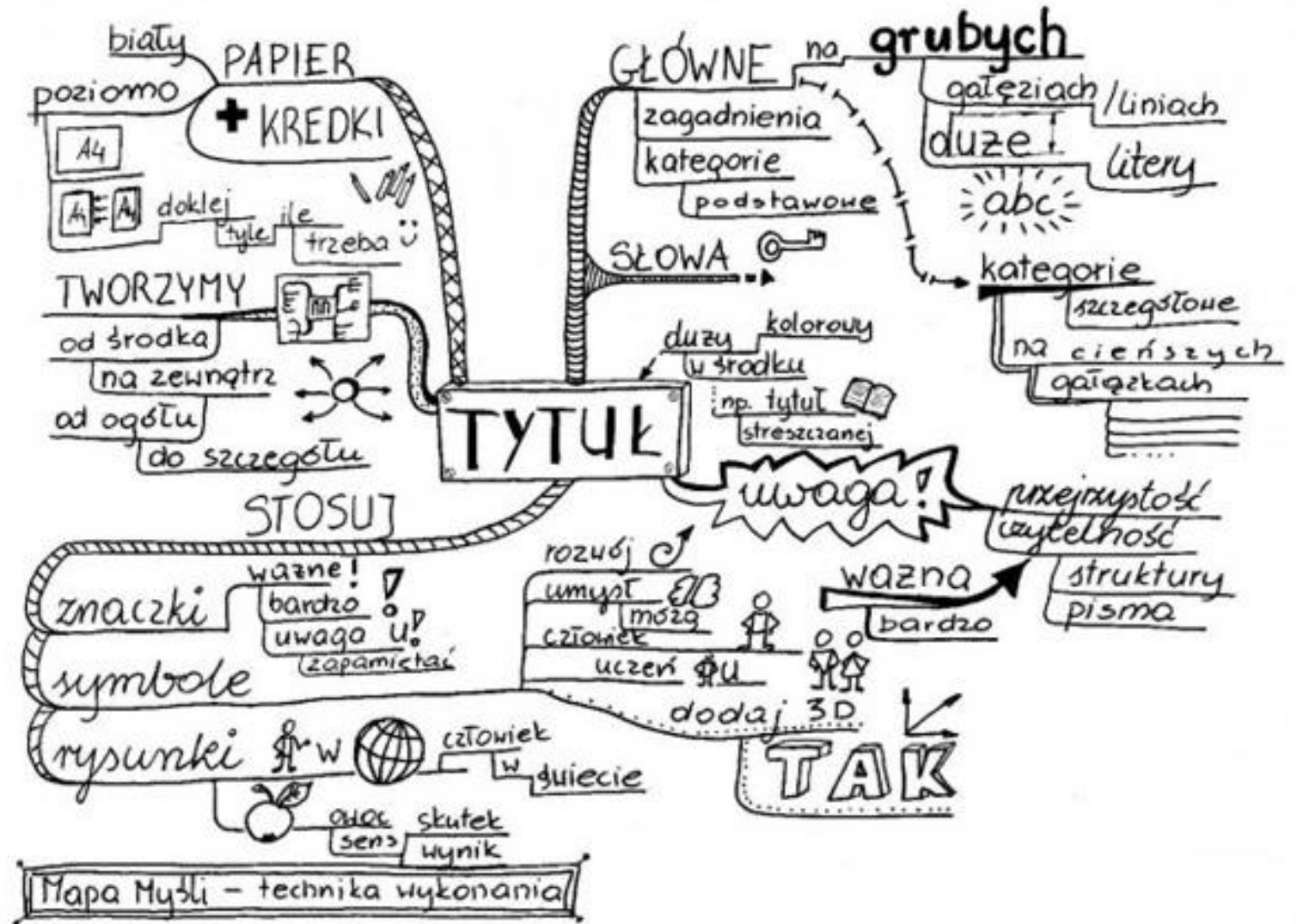
Głównym obszarem do pracy wychowawczej jest wspólnota klasowa. Wpływ wychowawcy lub wychowawczyni jest jednak znacznie szerszy, ponieważ pracując na poziomie klasy, modeluje i inicjuje różnego rodzaju zachowania uczniów i uczennic, które mają wpływ na to, jak młodzi ludzie funkcjonują na poziomie wspólnoty szkolnej, a więc również na to, jak działa ta wspólnota.

A skoro dokonałaś/dokonałeś już autodiagnozy, może warto dowiedzieć się też, co Twoi uczniowie i uczennice myślą o samorządności i swojej decyzyjności, jak ją rozumieją, oceniają, jakie mają związane z samorządnością potrzeby?

Stwórzcie mapę myśli, w której centralnym hasłem będzie **SAMORZĄDNOŚĆ**

System relacji i powiązań pomiędzy zapisanymi w mapie myśli informacjami przedstawionymi w formie słów kluczowych pomoże w uporządkowaniu i rozumieniu wiedzy i opinii uczniów na temat samorządności.

# WSKAZÓWKI DO WYKONANIA MAPY MYŚLI\*



\*za Agata Baj na portalu Librus Portal  
[https://portal.librus.pl/artykuly/mapy-myśli-od-czego-zaczac](https://portal.librus.pl/artykuly/mapy-myсли-od-czego-zaczac)  
[dostęp 11.03.2021]

# SZKOLNA SAMORZĄDNOŚĆ

Samorządność uczniowska w szkołach nierzadko funkcjonuje na marginesie życia szkolnego uczniów i uczennic i niekoniecznie jest postrzegana jako narzędzie wpływania na życie klasy czy szkoły.

Pokazują to np. badania prowadzone w warszawskich szkołach w 2009 roku, kiedy uczniowie niezaangażowani w prace samorządu deklarowali, że powodem ich bierności jest brak wpływu samorządu na decyzje ich zdaniem kluczowe.

Pełne włączenie uczniów w decydowanie (lub wręcz przekazanie im w całości odpowiedzialności za podjęcie decyzji) jest procesem wymagającym wiele zaangażowania nie tylko ze strony uczniów, ale również dorosłych, którzy deklarują swoją otwartość na współpracę z młodzieżą.

Dlatego ważną rolę mają to do odegrania wychowawczynie i wychowawcy klas współpracujący z opiekunkami/opiekunami samorządu szkolnego.



# PRZESZKODY I WYZWANIA W FUNKCJONOWANIU SAMORZĄDNOŚCI UCZNIOWSKIEJ

**Pospolite jest potoczne rozumienie pojęcia „samorząd”, w którym definiuje się go jako grupę przedstawicieli jakiejś szerszej społeczności wybieranej w bardziej lub mniej demokratycznym i powszechnym procesie wyborów.**

**Po pierwsze więc, konieczne jest właściwe rozumienie SAMORZĄDU jako organu, która składa się z wszystkich uczniów i uczennic szkoły i tworzy warunki, w których wszyscy oni mają poczucie wpływu na to, co dzieje się w szkole.**

**Grupa przedstawicieli i przedstawicielek uczniów i uczennic szkoły (czyli SAMORZĄDU) wybierana w demokratycznych i powszechnych wyborach, to np. RADA UCZNIOWSKA SAMORZĄDU SZKOLNEGO (lub inaczej nazywany organ przedstawicielski uczennic i uczniów).**



# WYZWANIA, PRZED JAKIMI STOI SAMORZĄDNOŚĆ UCZNIOWSKA

## BUDOWANIE ZAUFANIA DO INSTYTUCJI SAMORZĄDU

UZASADNIENIE: samorząd postrzegany jest jako fasadowy lub też sterowany przez dorosłych, nie reprezentuje interesów uczniów i uczennic.

## ZERWANIE Z POZORNOCIĄ DZIAŁAŃ

UZASADNIENIE: ograniczenie działań Rady Uczniowskiej do akcji, wydarzeń, działań, które nie odnoszą się do realnych potrzeb i zainteresowań uczniów; realizowane są z inicjatywy nauczycieli i dyrekcji – brakuje realnego wpływu samorządu uczniowskiego.

## WŁAŚCIWE ROZUMIENIE, CZYM JEST SAMORZĄD

UZASADNIENIE: samorząd uczniowski jest widziany jako kółko zainteresowań dla osób aktywnych, nie postrzega się go i nie myśli o nim całościowo – jako o organie szkoły mającym konkretne zadania wobec ogółu uczniów.



# O CZYM MOGĄ DECYDOWAĆ UCZENNICE I UCZNIOWIE?

## REFLEKSJA:

Jak brzmi Twoja odpowiedź na to pytanie? Najpierw odpowiedz, a potem zobacz, jakie jest nasze zdanie



Istotą samorządności uczniowskiej jest umożliwianie uczniom i uczennicom wpływania na to, co dzieje się w szkole i współdecydowania o tym. Tak rozumiana samorządność właściwie **nie ma żadnych ograniczeń**.

Uczniów można włączać w podejmowanie decyzji w wielu obszarach. Jednak najszybciej i najłatwiej realizować taką samorządność na poziomie klasy – ze względu na to, że jest to mała grupa, jej członkowie znają się, czują znacznie mniejsze obawy przed wyrażaniem swoich potrzeb niż na forum szkoły. Wychowawca może tu odegrać dużą rolę jako osoba, która wspiera uczniowską decyzyjność, określa jej ramy i inicjuje takie podejmowanie decyzji.

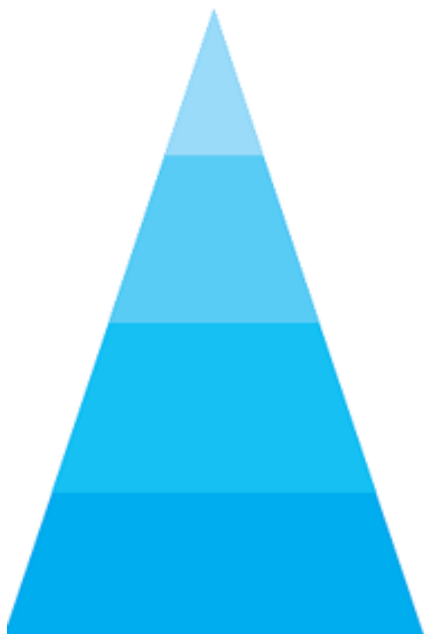
**Zaproponuj obszary, wydarzenia, momenty, które oddałbyś/oddalabyś do decyzji swoich uczniów?**

W narzędziowniku „Wychowanie to podstawa. Materiały dla nauczycieli i nauczycielek, cz. 4. Jak włączać uczniów i uczennice we współdecydowanie o szkolnej wspólnotce?” **znajdziesz wskazówki dotyczące codziennych sytuacji oraz działań specjalnych, które mogą być dla Ciebie inspiracją do włączania uczniów i uczennic w życie klasy oraz życie szkoły.**

# PIRAMIDA DECYDOWANIA

Włączanie uczniów w proces podejmowania decyzji może przybierać różne formy: od informowania ich o podjętych decyzjach aż po samodzielne podejmowanie przez nich decyzji. Będzie to zależało od kategorii podejmowanej decyzji i od tego, na co w szkole chcemy/możemy się zdecydować (na co jesteśmy gotowi).

## Piramida decydowania



Udział w decydowaniu	Przykładowe zagadnienie
<b>DECYDOWANIE</b> Uczniowie <b>podejmują decyzję samodzielnie</b> (bez udziału nauczycieli i dyrekcji)	Wybór przedstawicieli samorządu uczniowskiego
<b>WSPÓLDECYDOWANIE</b> Uczniowie <b>podejmują decyzję wspólnie z dorosłymi</b> (wszyscy muszą się zgodzić)	Wniosek o nadanie szkole imienia
<b>KONSULTOWANIE</b> Opinia uczniów jest wzięta pod uwagę przed podjęciem decyzji ( <b>konsultacje</b> )	Skreślenie ucznia z listy uczniów
<b>INFORMOWANIE</b> Uczniowie są <b>informowani o podjętej decyzji</b>	Przyjęcie statutu szkoły

Trudno sobie wyobrazić sytuację, w której uczniowie decydują samodzielnie o sposobie oceniania, z pewnością realne jest jednak przeprowadzenie z samorządem uczniowskim konsultacji dotyczących takiego wewnątrzszkolnego systemu przed jego przyjęciem.

Hierarchiczny układ podejmowania decyzji przez uczennice i uczniów w szkole najlepiej pokazuje schemat poniżej\*\*.

\*\*ze strony CEO: <https://samorząd.ceo.org.pl/material/jak-wlaczac-uczniow-w-decydowanie>

## AKTYWNOŚCI SAMORZĄDU UCZNIOWSKIEGO

Najczęściej realizowane przez SU działania – jak różnego rodzaju akcje charytatywne i imprezy szkolne – są najmniej istotne z punktu widzenia wzmocnienia udziału uczniów w życiu szkoły. Nawet te najbardziej wartościowe angażują zazwyczaj nieliczną grupę aktywnych osób, a zdecydowana większość uczniów bierze w nich jedynie udział w charakterze odbiorców, nie mając wpływu na to, co i jak się dzieje.

O wiele rzadziej władze samorządu wspólnie z nauczycielami starają się organizować działania umożliwiające uczniom udział w podejmowaniu bardziej istotnych decyzji dotyczących ważniejszych aspektów życia szkoły – tego, jak szkoła wygląda, jak pomalowane są ściany, jakie jest wyposażenie, jaki sprzęt sportowy lub pomoce naukowe są kupowane.

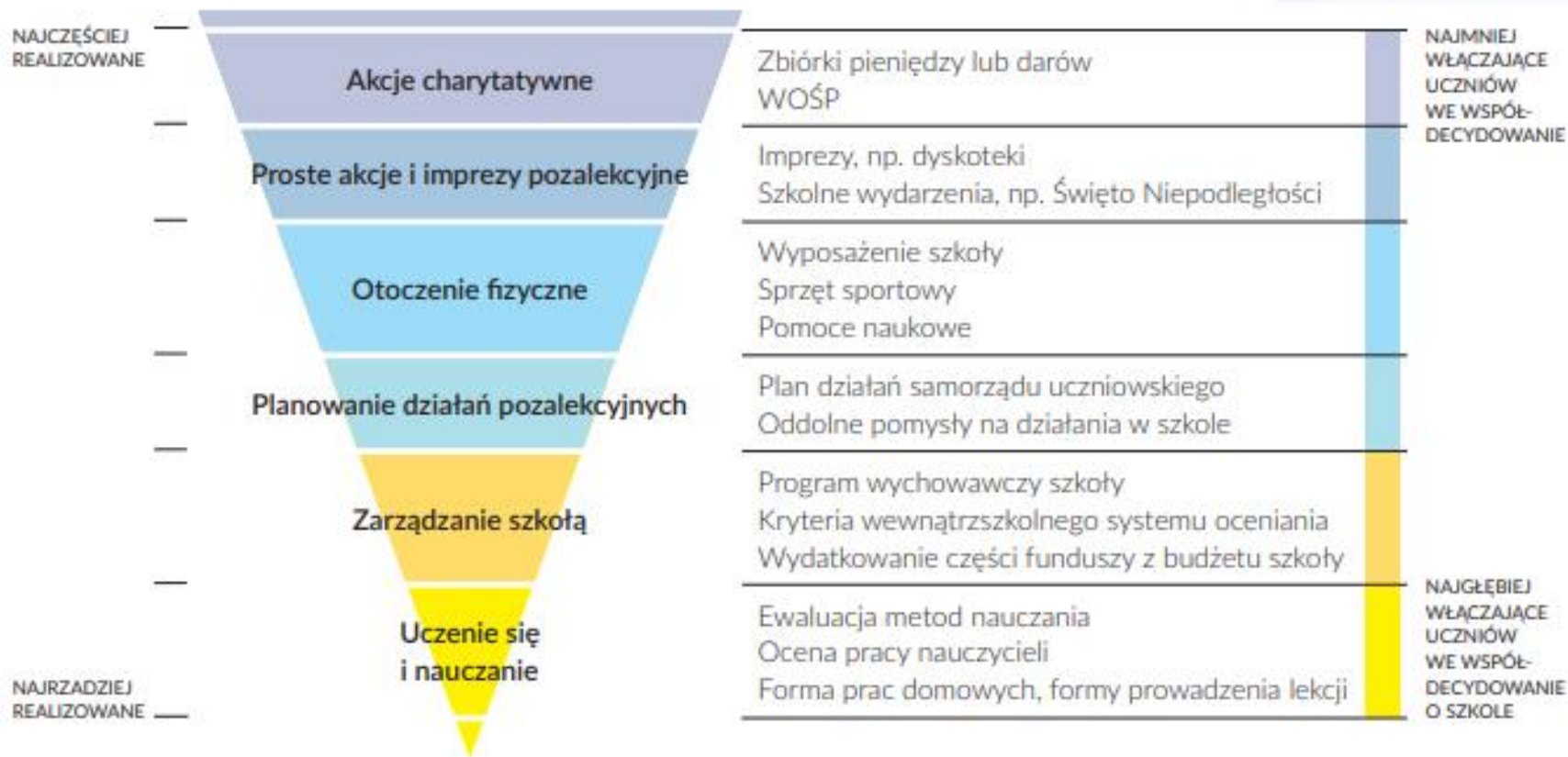
Praktycznie nigdzie nie spotyka się przykładów rzeczywistego współdecydowania lub konsultacji w sprawach dla szkoły kluczowych, jak ustalenie strategii rozwoju szkoły, programu wychowawczego, wewnątrzszkolnego systemu oceniania itp. Jeśli dyrektorzy i nauczyciele w ogóle pytają kogokolwiek o zdanie w tych sprawach, jest to kilku przedstawicieli SU, przeciętny uczeń nie ma zazwyczaj nawet okazji wypowiedzieć się w takich kwestiach.

Taki stan rzeczy (w polskich i brytyjskich szkołach) ilustruje wykres prezentowany poniżej, opracowany na podstawie doświadczeń CEO i Involver.org.\*\*\*

Tabela 1. Aktywności samorządu uczniowskiego

Wycinek prostokątny

# AKTYWNOŚCI SAMORZĄDU UCZNIOWSKIEGO



# METODY KONSULTACJI I WSPÓŁDECYDOWANIA

Pierwszym poziomem prawdziwej partycypacji są konsultacje z młodzieżą.

Szkolne konsultacje mogą mieć formę opiniowania konkretnych pomysłów – pokazują wówczas nastawienie do przedstawionego projektu, pomagają ocenić jego przydatność, umożliwiają zebranie uwag i opinii pomocnych przy jego udoskonalaniu.

Inna forma konsultacji polega na wspólnym poszukiwaniu rozwiązań wybranego zagadnienia, problemu czy kwestii spornej.

Każda z tych form niesie pewne korzyści ale także ograniczenia przedstawione na ilustracji (źródło, jak poprzednio).

Konsultacje mogą przybierać różne formy. Od ściennego forum, czyli powieszonego w widocznym miejscu dużego plakatu z zapisanym pytaniem, wokół którego uczniowie mogą dopisywać swoje odpowiedzi, przez zebranie opinii podczas spotkania klasy na godzinie wychowawczej, po ogólnoszkolną debatę!



# METODY, KTÓRE MOGĄ UŁATWIĆ ORGANIZOWANIE PROCESU WSPÓŁDECYDOWANIA I KONSULTACJI

Obszerne opisy tych metod znajdziesz  
w bibliotece.



DEBATY I DYSKUSJE



FORUM WYRAZU



BURZA MÓZGÓW



WORLD CAFE



GŁOSOWANIE



SPOTKANIE PRZEDSTAWICIELI STRON



METODY SOCJOLOGICZNE

# POMOC W POGŁĘBIANIU TREŚCI Z OBSZARU MODUŁU

## PODSUMUJMY INFORMACJE O POMOCACH:

W pogłębianiu treści prezentowanych na ekranach, z obszarów, które obejmuje bieżący moduł, pomoże Ci wspomniany już w tym module narzędziownik „Wychowanie to podstawa - materiały dla nauczycieli i nauczycielek. Jak zaangażować uczniów i uczennice w życie szkoły?”

Zamieszczamy go biblioteczce. Zawiera niezwykle przydatne ćwiczenia i scenariusze, które możesz wykorzystać w swojej pracy w klasie jednocześnie realizując zadania praktyczne modułu.

### **biblioteczka:**

1. „Wychowanie to podstawa - materiały dla nauczycieli i nauczycielek. Jak zaangażować uczniów i uczennice w życie szkoły?”
2. „Metody wspierające organizowanie procesu współdecydowania i konsultacji”
3. Webinarium "Jak zaangażować uczniów i uczennice w życie szkoły?"



# WYBÓR PRAKTYCZNYCH ZADAŃ ROZWOJOWYCH

Podobnie jak w poprzednich modułach proponujemy Ci wybór zadań praktycznych. Wybierz co najmniej jedno z proponowanych. Zaplanuj jego realizację i zrealizuj. Jeśli jest potrzeba, dokonaj modyfikacji, dostosowując do realiów swojej szkoły, uczniów, własnych możliwości i posiadanych zasobów. Poddaj to doświadczenie refleksji, odpowiadając na pytania przypisane do zadania. Podejmij dialog z mentorką/mentorem w formie, na jaką się umówiliście.



## ZADANIE 4.1.W. DO WYBORU

Wykorzystaj narzędzie do autodiagnozy z narzędziownika „Wychowanie to podstawa - materiały dla nauczycieli i nauczycielek. Jak zaangażować uczniów i uczennice w życie szkoły?”, aby przekonać się, jak często prezentujesz postawy i zachowania sprzyjające angażowaniu uczennic i uczniów w proces decyzyjności.

- ✓ Przyjrzyj się swoim odpowiedziom i zapisz wnioski, jakie z nich wyciągasz.
- ✓ Nazwij i zaplanuj, nad czym i w jaki sposób chcesz popracować w najbliższym czasie. Ile czasu dajesz sobie na to wyzwanie?
- ✓ Co Cię zaskoczyło?
- ✓ Z czego jesteś zadowolona/zadowolony?



## ZADANIE 4.2.W. DO WYBORU

Wspólnie z uczniami i uczennicami stwórzcie mapę myśli, w której centralnym hasłem będzie **SAMORZĄDNOŚĆ**

Przyjrzyjcie się mapie i zastanówcie się, co wymaga Waszych działań, aby rozwinąć, zmodyfikować, rozpocząć, zmienić, wzmocnić?

Po realizacji tego zadania **odpowiedz na pytania:**

- ✓ Z czego, co zrobiłaś/zrobiłeś jesteś najbardziej zadowolona/zadowolony?
- ✓ Co w tym działaniu było najtrudniejsze i jak sobie z tym radziłaś/radziłeś?
- ✓ Co ciekawego zauważyłaś/zauważyłaś u swoich uczniów?



## ZADANIE 4.3.W. DO WYBORU

Spotkaj się ze swoimi wychowankami/wychowanicami. Porozmawiajcie o tym, jak postrzegają własną decyzyjność w klasie i w szkole? Wypiszcie przykłady partycypacji uczniów i uczennic w organizacji ważnych procesów szkolnych.

Zastosujcie w rozmowie metodę pięciu pytań:

1. Co możesz lub chcesz zacząć robić, aby...?
2. Co możesz lub chcesz przestać robić, aby...?
3. Czego będziesz robiła/robił mniej, aby...?
4. Czego będziesz robiła/robił więcej, aby...?
5. Co będziesz robiła/robił inaczej, aby...?

**Odpowiedz na pytania:**

- ✓ Czego się dowiedziałas/dowiedziałeś?
- ✓ Jakie decyzje podjęliście?
- ✓ Z czego jesteś zadowolona/zadowolony?
- ✓ Co było trudne i jak sobie radziłaś/radziłeś z tym?



## ZADANIE 4.4.W. DO WYBORU

Które treści modułu były dla Ciebie inspirujące? Zastosuj jedno z proponowanych w narzędziowniku ćwiczeń lub zrealizuj scenariusz. Po realizacji **podziel się refleksją z działania:**

- ✓ Z czego jesteś dumna/dumny?
- ✓ Co było trudne lub co się nie udało lub co przebiegało inaczej niż założyłaś/założyłeś?
- ✓ Co zarekomendowałabyś/zarekomendowałbyś innym nauczycielom i nauczycielkom?
- ✓ Przed czym przestrzegasz?

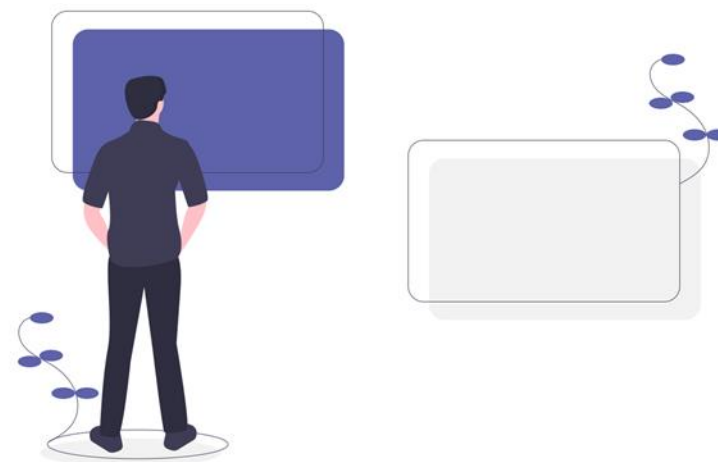


## ZADANIE 4.5.W. DO WYBORU

Zaproponuj własne ćwiczenie/scenariusz, które realizują cel tego modułu, czyli wspierają angażowanie uczniów i uczennic w życie klasy lub szkoły. Skąd zaczerpnęłaś(nałeś) inspirację? Napisz, jakich efektów się spodziewasz lub - jeśli ćwiczenie przeprowadziłaś(łeś) - jakie były efekty realizacji tego ćwiczenia dla Twoich wychowanków, a jakie dla Ciebie?

### Odpowiedz na pytania:

- ✓ Z czego jesteś dumna/dumny?
- ✓ Co było trudne lub co się nie udało lub co przebiegało inaczej niż założyłaś/założyłeś?
- ✓ Co zarekomendowałabyś/zarekomendowałbyś innym nauczycielom i nauczycielkom?
- ✓ Przed czym przestrzegasz?



## ZADANIE 4.6.W. DO WYBORU

Zorganizuj spotkanie ze swoimi uczniami. Zastosujcie piramidę decydowania i przedyskutujcie, jakie zagadnienia z życia Waszej szkoły przyporządkowałibyście do poszczególnych „pięter” piramidy: o czym uczniowie mogliby decydować, współdecydować, co konsultować?

### Odpowiedz na pytania:

- ✓ Dlaczego ta debata była ważna?
- ✓ Co Cię zdumiało?
- ✓ Z czego jesteś zadowolona/zadowolony?
- ✓ O czym chcesz pamiętać przy kolejnym takim doświadczeniu?

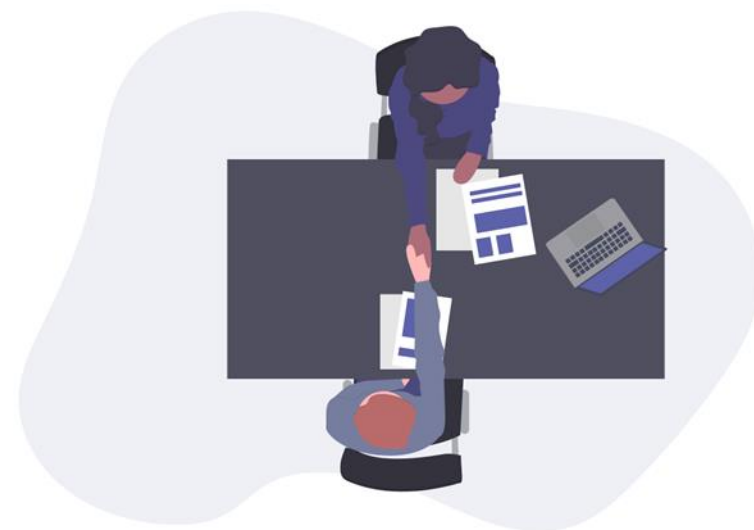


## ZADANIE 4.7.W. DO WYBORU

Zdecyduj, jakie działanie praktyczne związane z treściami modułu podejmiesz – sama/sam wymyśl zadanie praktyczne dla siebie. Warunkiem jest, aby w tym działaniu uwzględnić Twoją interakcję z uczennicami i uczniami.

Po doświadczeniu **odpowiedz na pytania:**

- ✓ Na czym polegało Twoje działanie?
- ✓ Z czego w swoim działaniu jesteś dumna/dumny?
- ✓ Co sprawiło Ci trudność i jak sobie z nią radziłaś/radziłeś?
- ✓ Jaki to działanie przyniosło efekt dla Twoich uczniów i uczennic?



Wróćmy do celu i kryteriów sukcesu modułu.

## Cel:

**Refleksja nad znaczeniem włączania uczniów w procesy decyzyjne w szkole oraz wzmocnienie wychowawców i wychowawczyń w zakresie rozwijania samorządności uczniowskiej (w klasie i w szkole).**

## Kryteria sukcesu. Osoba ucząca się:

- **Dokona diagnozy, w jaki sposób jako wychowawczyni (wychowawca) tworzy warunki partycypacji, czyli jak włączam uczniów (np. włączanie uczniów w podejmowanie decyzji, otwartość na niedoskonałość i błędy, otwartość na IZ/uwagi od uczniów, znajomość metod podstawowych podejmowania decyzji).**
- **Podejmie działania, które pomogą jej uczniom (uczennicom):**
  - zdefiniować, czym jest samorządność uczniowska,
  - podać istniejące przykłady partycypacji uczniów w organizacji ważnych procesów szkolnych,
  - określić możliwe sytuacje partycypacji uczniów w procesach uczenia się,
  - zidentyfikować własną rolę w edukacji włączania dzięki doprecyzowaniu, jak współpracuję, włączam i wzmacniam/wspieram kolegów i koleżanki,
  - zaplanować obszary decyzyjności uczniów, w tym te związane z uczeniem się (planowaniem tego procesu w szkole).

## PODSUMOWANIE:

Które z kryteriów uważasz za osiągnięte, a które wymagają jeszcze Twojej uwagi / doświadczenia / refleksji?



# ODPOWIEDZI DO TESTU SAMOSPRAWDZAJĄCEGO

Jeśli nie jesteś jeszcze pewna/pewien poprawności odpowiedzi, których udzieliłaś/udzieliłeś wykonując ćwiczenie przywoływania wiedzy z początku modułu, możesz je sprawdzić tutaj.

## 1. Jaka, Twoim zdaniem jest logika ułożenia treści poszczególnych modułów – od pierwszego do bieżącego (czwartego). Na czym polega ciągłość treści poszczególnych modułów?

Treści poszczególnych modułów są czymś w rodzaju „kręgów na wodzie”. Moduł pierwszy koncentrował się na „ja” i dotyczył wychowawcy/wychowawczynie (kompetencje, wartości, potrzeby). Kolejne moduły „zataczają coraz szersze kręgi”. Obejmują najpierw uczniów, ale w kontekście pojedynczego ucznia, jego wartości i potrzeb, potem uczniów z klasy wychowawczej jako grupy. W kolejnym module zaakcentowane jest „wyjście uczniów poza klasę”.



Twoja odpowiedź nie musi być identyczna. Możliwe, że interpretujesz logikę kursu zupełnie inaczej. Masz do tego prawo 😊



# ODPOWIEDZI DO TESTU SAMOSPRAWDZAJĄCEGO

## 2. Wymień 4 filary dobrego wychowawcy? Zdefiniuj, jak je rozumiesz.

### KONSEKWENCJA

Skuteczne oddziaływanie wychowawcze nie może obyć się bez konsekwencji. Zmiana decyzji dorosłych uczy dziecko, że “nie” nie musi oznaczać “nie” i że jest w stanie wpływać na dorosłych manipulując nimi (np. wymuszanie płaczem).

Przydatnym narzędziem dla kształtowania zachowania ucznia jest procedura stopniowania reakcji. Kiedy uczeń robi coś, czego nie akceptujemy, można zastosować technikę za pomocą której kilkakrotnie, coraz bardziej dyrektywnie proponujemy mu zmianę zachowania. W jednym z kroków przywołujemy konsekwencje, które nastąpią, jeśli nie zmieni zachowania, a dopiero, jeśli to nie skutkuje – stosujemy zapowiedziane następstwa. Konsekwencje tym różnią się od kary, że są jasno sprecyzowane i zapowiedziane. Uczeń ma szansę zmienić swoje zachowanie i uniknąć konsekwencji. Jeśli tego nie robi, podejmuje świadomą decyzję. Uczy się, że życie to wybory i ich konsekwencje.

### ZAUFANIE

Brak zaufania wymusza nadmierną kontrolę. Wychowanie polegające na kontroli sprzyja bierności, pozorowanym zachowaniom. Z kolei zaufanie do uczniów to wiara w ich samodzielność i wybory, wspieranie ich autonomii i pozwalanie na pójście własną drogą.

# ODPOWIEDZI DO TESTU SAMOSPRAWDZAJĄCEGO

## 2. Wymień 4 filary dobrego wychowawcy? Zdefiniuj, jak je rozumiesz.

### AUTENTYCZNOŚĆ

Kompetencji, postaw i zachowań uczymy się w dużym stopniu na drodze modelowania, czyli obserwowania i naśladowania zachowań osoby, która służy nam za wzór. Dlatego wychowawca musi pamiętać, że jego zachowania są ważniejsze niż deklaracje. Chcesz nauczyć dzieci idei sprawiedliwości – postępuj sprawiedliwie. Pragniesz nauczyć ich szacunku – szanuj je, itp.

### SZACUNEK

Mamy na myśli szacunek dla podmiotowości ucznia i traktowanie go w partnerski sposób. Utrudnia to ocenianie postępów ucznia (co jest jedną z tradycyjnie postrzeganych ról nauczyciela), bo nikt nie lubi być oceniany. Dlatego ważne jest, aby wychowawca nie posługiwał się ocenami w większym stopniu niż to jest konieczne. W sukurs przychodzi nam ocena kształtująca (informacja zwrotna), odnoszenie się do czynów i nie utożsamianie ich z osobą (kiedy uczeń przeszkadza nie mówimy „jesteś niegrzeczny” lecz „to, co robisz – przeszkadza”) oraz stosowanie komunikatu “ja” (co zrobił - jak to na nas wpłynęło - jakie są konsekwencje takiego zachowania - nasze oczekiwania, np. “Jasiu, od pięciu minut rozmawiasz. Przeszkadza mi to, bo nie mogę skupić się na lekcji. Proszę, zacznij mnie słuchać.”)

To także uważne słuchanie i poważne traktowanie tego, co uczeń ma do powiedzenia.

## 3. Zdefiniuj, czym jest edukacja włączająca.

Edukacja włączająca opisuje proces, w którym szkoła stara się odpowiedzieć wszystkim uczniom jako jednostkom, przemyśliwując i restrukturyzując to, jak jest zorganizowana (również w kontekście programów nauczania) oraz zapewniając i przeznaczając środki na zwiększenie równości szans. Chodzi w niej o **usunięcie barier, dyskryminacji i ucisku oraz o dobrobyt wszystkich uczniów i uczennic**, w tym osób z niepełnosprawnościami.



## 4. Wymień 5 kroków samoregulacji.

1. rozpoznaj sygnały stresu
2. rozpoznaj stresory
3. rozpoznaj stresory
4. zregeneruj się
5. zwiększ samoświadomość



## 4. Wymień 5 kroków samoregulacji.

1. rozpoznaj sygnały stresu
2. rozpoznaj stresory
3. rozpoznaj stresory
4. zregeneruj się
5. zwiększ samoświadomość



# ODPOWIEDZI DO TESTU SAMOSPRAWDZAJĄCEGO

## 5. Wymień i zdefiniuj etapy procesu grupowego

### Etap orientacji i zależności

w tej fazie celem całej grupy i wszystkich jej członków jest przynależność do grupy. Członkowie grupy przyglądają się sobie, orientują się, kto jest kim w grupie. Emocje, które wtedy dominują, to: lęk, niepokój, napięcie, wahanie, ciekawość, obawa, niechęć do wyrażania własnych opinii. Członkowie grupy często nie mają świadomości tych uczuć.

### Etap buntu, różnicowania się, konfliktu

celem grupy jest wyodrębnienie się i zróżnicowanie. Co się wtedy dzieje? W grupie pojawia się złość, występują spory, kłótnie i wyznaczanie własnego terytorium. Pojawiają się koalicje, podgrupy, sojusze, dominują krytyczne oceny, uwagi. Ujawnia się rywalizacja i okazywanie wrogości. Jest to faza konfliktu i buntu grupy przeciwko prowadzącemu.

### Etap spójności i konstruktywnej współpracy

uczestnicy mają wrażenie, że ich grupa jest świetna, najlepsza, zmniejsza się krytycyzm, ale jednocześnie wzrasta też chęć do współpracy dla dobra wspólnego. Pojawiają się różne normy grupowe, więcej kompromisów, przejawianie miłych uczuć.

### Etap końcowy

jest to faza rozpadu wspólnoty, zakończenia wspólnej pracy. Następuje bez względu na to, jak pracuje dana grupa. Ma pokazać członkom grupy, jak zdobyte umiejętności, sprawności mogą przydać się w życiu i sprawdzić, z czym uczestnicy grupy kończą.

**Dziękujemy!**

**Fundacja Centrum  
Edukacji Obywatelskiej**

ul. Noakowskiego 10  
00-666 Warszawa

[www.ceo.org.pl](http://www.ceo.org.pl)  
[www.blog.ceo.org.pl](http://www.blog.ceo.org.pl)

